



's-Hertogenbosch

Bomenbeleidsplan 's-Hertogenbosch 2017

september 2017



Bomenbeleidsplan 's-Hertogenbosch 2017

opgesteld door:
Gemeente 's-Hertogenbosch
vastgesteld: september 2017



's-Hertogenbosch

Samenvatting

Bomen zijn belangrijk voor 's-Hertogenbosch. Een evenwichtige omgang met groen en bomen door de gemeente past bij dit belang. In dit bomenbeleidsplan staat op welke manier de gemeente omgaat met bomen en waarom.

Bomen van 's-Hertogenbosch

In de gemeente 's-Hertogenbosch is ongeveer 6 procent van het oppervlak bedekt met het groen van bomen. Een groot deel van deze bomen staat op gemeentegrond. Maar ook de bomen in voor- en achtertuinen van de inwoners horen erbij. De bomen vervullen gezamenlijk allerlei functies. Parken, kloostertuinen, lanen en dijken worden gekenmerkt door bomen. Dit maakt de structuur van deze plekken uniek. Daarnaast voegt groen in de stad toe aan de kwaliteit van de woon- en werkomgeving.

Visie

Behoud van het structurerend en functioneel groen staan binnen de gemeente voorop. Kwaliteit is daarbij belangrijker dan kwantiteit. Dit betekent dat bomen zonder toekomst soms plaats moeten maken voor toekomstbomen. Het zijn immers de jonge bomen van nu die straks volwassen zijn. De gemeente speelt bij deze ontwikkeling een belangrijke rol. Maar er is ook een eigen verantwoordelijkheid voor burgers en andere partijen voor zorgvuldige omgang met bomen. Op die manier ontstaat een gezonde balans tussen de wens tot boombehoud en de wens tot het beperken van regeldruk.

Boomcategorieën

Door de bomen in de gemeente in te delen in categorieën ontstaat een beeld over welke bomen het behouden waard zijn en op welke manier. Onderverdeeld zijn er vier categorieën.

Monumentale houtopstanden

Bomen die zo markant zijn dat veel mensen ze kennen vallen vaak onder de categorie Monumentale houtopstanden. Het zijn de 'groene parels' van de gemeente. Ze ontleen hun waarde aan hun omvang, maar ook aan hun markante standplaats, de reden van aanplant of hun bijzondere soort. Het kan hierbij om gemeentelijke of particuliere bomen gaan. Uitgangspunt is deze bomen zo lang mogelijk te behouden.

Waardevolle houtopstanden

In sommige gevallen is een boom zonder twijfel zeer bijzonder, maar voldoet hij (nog) niet aan de eisen van een Monumentale houtopstanden. Om deze bomen extra te beschermen, kan de status Waardevolle houtopstanden toegekend worden. Op deze manier wordt actief gezorgd voor de aanwas van toekomstige Monumentale houtopstanden.

Structuren

Dit zijn solide raamwerken van bomen of hakhout die doorgaans langs hoofdwegen en andere lijnvormige structuren van de gemeente liggen. Samen vormen deze bomen het visitekaartje van de gemeente.

Sfeervlakken en sfeerbomen

Een sfeervlak is een aangewezen gebied waar grotere bomen en hakhout vallen onder het velverbod. Sfeerbomen kunnen meer als 'inrichtingselement' worden gezien en worden vooral op hun functie beoordeeld. Hoewel deze categorie bomen een minder hoge status heeft, zijn deze bomen wel van grote waarde. Gemeentelijke bomen in sfeervlakken vallen niet onder het velverbod. De afweging is echter gelijk.

Ontwikkelen bomenbestand

Aanleg, beheer en onderhoud wordt afgestemd op het wensbeeld dat de gemeente voor ogen heeft en de mogelijkheden ter plekke. Hoe hoger de status van een boom, hoe langer de gewenste omlooptijd is en hoe meer de gemeente bereid is hierin te investeren. Het planmatig ontwikkelen van nieuw groen wordt op verschillende manieren gedaan. Bij planvorming wordt het belang van groen en bomen altijd meegewogen. Ook bij (her-)ontwikkeling komen nieuwe groene invullingen tot stand. Hierbij geldt dat er op elke plek een ontwerp wordt gemaakt waarin ook wordt gekozen hoe het groene karakter wordt ontwikkeld.

Boombeheer

Beheer van het bomenbestand is gericht op instandhouding van de bomen met als doel het ontwikkelen van gezonde bomen die veilig zijn voor hun omgeving. Hierbij wordt gestuurd op het beperken van overlast door bomen. Soms betekent dit dat een boom moet worden weggehaald. Het weghalen is dan niet het hoofddoel, maar juist een maatregel gericht op de instandhouding en ontwikkeling van het bomenbestand.

Regelgeving en handhaving

Het bomenbeleid van de gemeente 's-Hertogenbosch is juridisch uitgewerkt in de Bomenverordening 2017. Als een vergunning voor het vellen van houtopstanden (in de volksmond bekend als kapvergunning) binnenkomt, wordt de reguliere vergunningsprocedure doorlopen. Bij het toetsen worden afwegingen onderbouwd door consequent dezelfde onderwerpen te beoordelen. Daarbij wordt een waardering voor boombehoud en de verwijderingsgronden tegenover elkaar gezet. Het is belangrijk de bomenverordening te handhaven. Naast handhavers zijn ook burgers de 'oren en ogen' van de gemeente. Als een melding van illegale velling binnenkomt, vindt een controle plaats en indien nodig wordt een handhavingstraject gestart.

Inrichting en beheer

Nieuwe bomen

Een optimale groene inrichting begint bij het ontwerp van een gebied. Maar bomen vragen om ruimte die er niet altijd is. Daarom is het soms beter alleen enkele grote bomen op markante plekken neer te zetten. Op andere plekken is een enkele rij met grote bomen veel groener dan een dubbele rij met kleine bomen. Als ergens geen bomen geplant kunnen worden zal er steeds meer worden uitgeweken naar andere oplossingen. Bomen in bakken, op daken of zelfs bruggen zijn hier voorbeelden van. De gemeente staat open voor innovatieve oplossingen als deze.

Bestaande bomen

De gemeente gaat zorgvuldig om met bestaande bomen om zo de kwaliteit van het openbaar groen op peil te houden. Bij ontwikkelingen wordt daarom eerst gekeken naar de mogelijkheid om de boom op de plantplaats te laten staan. Als dat niet kan en aan bepaalde voorwaarden wordt voldaan, heeft verplanten de voorkeur. Vellen gebeurt alleen als de eerste twee opties goed zijn overwogen. Bij beslissingen wordt de situatie nu en over 20 jaar gehanteerd als afweging.

Overlast

De gemeente krijgt regelmatig klachten over bomen die overlast veroorzaken. Omdat de gemeente erkent dat burgers overlast kunnen ervaren van bomen, wordt eerst onderzoek gedaan naar de oplossingsmogelijkheden. Denk daarbij bijvoorbeeld aan snoei. In sommige gevallen is echter sprake van onoplosbare overlast. In die gevallen werkt de gemeente volgens het principe 'nee, tenzij': er worden geen bomen gekapt vanwege overlast. Alleen als sprake is van onevenredig grote overlast, kan als uitzondering worden overgegaan tot het verwijderen van bomen. Een trend van de laatste jaren is zonnepanelen op particuliere daken. Zowel groen als zonnepanelen zijn nodig in de toekomst. Groen zorgt voor de opvang van de effecten van een veranderend klimaat en draagt bij aan de leefbaarheid. Zonnepanelen zijn nodig bij de omschakeling naar duurzame energie. Niet het kappen maar slim ontwerpen heeft hier de voorkeur.

Bomen en bouwen

De verplichte boominventarisatie aan het begin van een planproces werkt door tot op de bouwplaats. Voor de aangewezen bomen moet een initiatiefnemer aangeven hoe hij deze gaat beschermen. Deze maatregelen en de bijbehorende boeteclausules moeten onderdeel zijn van het realisatiebestek. De gemeente controleert op naleving van deze eisen.

Monitoring

De gemeente brengt diverse meetbare gegevens ten aanzien van boombeleid in beeld. Dat biedt de mogelijkheid om tendensen waar te nemen en gericht te sturen.

Communicatie en voorlichting

Om zorgvuldige omgang met bomen uit te dragen richt de gemeente zich actief op doelgroepen die te maken kunnen krijgen met dit nieuwe beleid. Zo worden burgers en wijkraden opgezocht om mee te denken over welk groen belangrijk is in hun wijk en hoe hiermee omgegaan moet worden. Maar ook projectontwikkelaars, bouwmaatschappijen en woningbouwcoöperaties hebben regelmatig te maken met bomen. De gemeente waardeert het als zij tijdig in overleg gaan om ideeën over bomen, boombehoud en boombescherming op elkaar af te stemmen. Stichtingen die zich met groen en bomen bezig houden worden betrokken bij ontwikkelingen.

Stad in Kaart

Nieuw is de inzet van "Stad in Kaart" als communicatiemiddel. Met deze online tool wordt inzichtelijk gemaakt wat het belangrijke groen is. Er is ook te zien welke aanvragen er spelen voor velvergunningen en welke interne procedures er spelen van de gemeente.

Inhoudsopgave

1	Inleiding	8
2	Inventarisatie	10
2.1	Structurerend groen	10
2.1.1	Onderdelen structurerend groen	10
2.2	Functioneel groen	11
2.2.1	Groen in de uitbreidingen	11
2.3	Bomenbestand	11
2.3.1	Gemeentelijke bomen	12
2.3.2	Particuliere bomen	12
3	Visie	13
3.1	Structurerend groen	13
3.2	Functioneel groen	13
3.3	Opbouw bomenbestand	14
3.4	Rol gemeente	15
4	Boomcategorieën	16
4.1	Groene Kaart 's-Hertogenbosch	16
4.1.1	Wat zijn Monumentale houtopstanden?	18
4.1.2	Wat zijn Waardevolle houtopstanden?	18
4.1.3	Monumentale bomenlijst en Waardevolle bomenlijst	18
4.1.4	Behouden en beschermen	19
4.1.5	Monumentale houtopstanden bij particulieren	20
4.2	Structuren	21
4.2.1	Wat zijn Structuren?	22
4.2.2	Behouden en beschermen van Structuren	23
4.3	Sfeervlakken	24
4.3.1	Wat zijn Sfeerbomen?	24
4.3.2	Behouden van Sfeerbomen	24
4.3.3	Welke sfeerbomen wil de gemeente beschermen?	25
4.4	Herplantbomen	26
4.5	Afweging Structuren, Sfeerbomen en Herplantbomen	26
4.6	Vrijstellingen	27
4.7	Samenvatting boomcategorieën	27

5	Ontwikkelen bomenbestand	29
5.1	Efficiënt investeren	29
5.2	Ontwikkelen van het bomenbestand	29
6	Beheer bomenbestand	30
6.1	Voldoen aan basiseisen	30
6.2	Regulier beheer	30
6.3	Renovatie/grootschalig beheer	30
7	Regelgeving en handhaving	31
7.1	Bomenverordening 's-Hertogenbosch 2017	31
7.1.1	Doel Bomenverordening	31
7.1.2	Waarom een aparte Bomenverordening?	31
7.1.3	Toetsing vergunningaanvraag Monumentale/Waardevolle houtopstand	31
7.1.4	Toetsing vergunningaanvraag Structuur of Sfeerboom	32
7.1.5	Beoordeling herplant/compensatie	33
7.2	Handhaving	36
7.3	Andere wet- en regelgeving	37
7.3.1	Wabo	37
7.3.2	Bestemmingsplan buitengebied	37
7.3.3	Wet natuurbescherming (onderdeel soorten- en gebiedsbescherming)	37
7.3.4	Wet natuurbescherming (onderdeel houtopstanden)	39
7.3.5	Voorpootrechten	41
7.4	Overzicht wet- en regelgeving	41
8	Inrichting en Beheer	42
8.1	Inrichtingseisen	42
8.1.1	Inrichtingsprincipes bomen	42
8.1.2	Richtlijnen uit het Handboek Groeiplaatsinrichting	44
8.2	Planprocessen ruimtelijke ontwikkelingen	44
8.2.1	Planproces bomen (PPB)	45
8.2.2	Toelichting planproces	46
8.2.3	Ruimtelijke ontwikkelingen zoals buitenplanse afwijking of bestemmingsplanwijziging	48

9	Bomen en belanghebbenden	50
9.1	Klachten en overlast	50
9.1.1	Klachten en meldingen	50
9.1.2	Afhandeling klachten	50
9.1.3	Voorkomen van klachten	53
9.2	Verhardingsopdruk door boomwortels	53
9.3	Bomen en ondergrondse infrastructuur	54
9.4	Bomen en bouwen	55
9.5	Bomen en evenementen	56
9.6	Bomen en zonnepanelen	57
10	Monitoring	58
10.1	Vergunningensystematiek	58
10.2	Klachten en overlast	58
10.3	Bomenfonds	58
11	Communicatie en voorlichting	59
11.1	Burgers/wijkraden/belangengroepen	59
11.2	Projectontwikkelaars/bouwmaatschappijen/ woningbouwcoöperaties	59
11.3	Stad in Kaart	60
	Bijlage 1 De waardering van bomen en houtopstanden	61
	Bijlage 2 Groene Kaart 's-Hertogenbosch	63
	Bijlage 3 Kaart Begrenzing bebouwde kom inzake de Wet natuurbescherming	64
	Bijlage 4 Overzicht van regelingen	65
	Bomenverordening 's-Hertogenbosch 2017	70
	TOELICHTING	78

1 Inleiding

Groen en bomen zijn een belangrijke waarde voor 's-Hertogenbosch. Onderzoek toont aan wat iedereen eigenlijk ook wel weet: groen maakt gezond en gelukkig. Meer natuur, een aangenaam klimaat, zuivering van de lucht, het bergen van water, het aankleden van de openbare ruimte. Kwaliteiten die zich laten vertalen naar een fijne woon- en werkomgeving.

De kwaliteit van het bomenbestand en het groen van 's-Hertogenbosch is het resultaat van wat er de afgelopen eeuw met bomen en groen is gedaan. Dat heeft de gemeente uiteindelijk veel opgeleverd. 's-Hertogenbosch is rijk aan monumentale bomen, waardevolle bomenlanen, bomen met cultuurhistorische waarde, bomen met waarde voor leefbaarheid, gevarieerde groene wijken, en een buitengebied met veel natuur en landschapswaarden. Op deze waarden wil de gemeente verder bouwen, voor de huidige bewoners en de bewoners van de toekomst.

De dynamiek van de gemeente en het statische karakter van waardevol groen passen echter niet altijd goed bij elkaar. De kunst is om voldoende bescherming te bieden zonder de ontwikkeling van de stad tegen te houden. De ruimte is schaars en kostbaar en functies concurreren met elkaar om de beschikbare ruimte. Hierbij moeten afwegingen gemaakt worden tussen het behouden van groen en bomen versus het vinden van alternatieve groene invullingen.

De gemeente 's-Hertogenbosch ziet voor zichzelf als lokale overheid een belangrijke rol weggelegd als het gaat om het behouden en ontwikkelen van de groene kwaliteit. Met deze tweede versie van het Bomenbeleidsplan wordt de manier waarop de gemeente dit doet beschreven.

Tweede versie van het Bomenbeleidsplan

Sinds 2010 werkt de gemeente 's-Hertogenbosch met een bomenbeleidsplan en een bijbehorende bomenverordening. Na een gebruikperiode van 5 tot 7 jaar is het beleid geëvalueerd en bijgesteld tot dit nieuwe beleid. Hierbij is een aantal aanvullende vragen meegenomen. Zijn er mogelijkheden om bij minder regeldruk en administratieve lasten een vergelijkbare bescherming van bomen te realiseren? Ook zijn in de tussentijd Vinkel en Nuland aan de gemeente 's-Hertogenbosch toegevoegd. Voor de bomen in die kernen en het omliggende buitengebied geldt nu ook het nieuwe beleidsplan.

Doelstelling

De doelstelling van dit Bomenbeleidsplan is: de kaders voor het bomenbeleid vastleggen op basis van een visie over groen en bomen in 's-Hertogenbosch. Hieraan kan uitvoering worden gegeven middels de Bomenverordening van 's-Hertogenbosch en andere instrumenten.

Afbakening

In dit Bomenbeleidsplan staat hoe de gemeente omgaat met bomen en waarom. Bomen maken onderdeel uit van het groen in bredere zin. Voor een deel kunnen deze twee niet los van elkaar worden gezien. Daarom wordt in dit plan ook vaak de relatie met het groen aangehaald. Dit heeft echter tot doel het bomenbeleid uit te werken. De status van groene gebieden en het functioneren ervan valt buiten het kader van dit Bomenbeleidsplan. In de tekst is het kader van zowel gemeentelijke als particuliere bomen opgenomen. Het Bomenbeleidsplan gaat vooral over hoe de gemeente omgaat met bestaande bomen. Aanleg van nieuwe bomen en groen vindt plaats binnen andere beleidskaders, zoals op de volgende pagina beschreven.

De Groene Delta 2

Met De Groene Delta wordt 's-Hertogenbosch en omgeving ontwikkeld als een aantrekkelijke groene toekomstbestendige stad in een natuurrijke omgeving. Alle groene projecten in relatie tot natuur, recreatie en water worden in dit kader geprioriteerd, gefinancierd en uitgevoerd. Dit geldt voor de natuurgebieden van het natuurnetwerk, de bebouwde omgeving en de agrarische gebieden. In 2017 wordt een nieuw programma opgesteld en vindt besluitvorming hierover door de gemeenteraad plaats.

Ecologische maatregelen

In het stedelijk gebied vinden diverse maatregelen plaats ter bevordering van de biodiversiteit. Zoals ecologische bermen, vogelbosjes, inheemse bomen, bijenhôtels, et cetera. Projecten komen voor financiering in het uitvoeringsprogramma van De Groene Delta te staan.

Bomen van 's-Hertogenbosch

Jaarlijks worden er bomen geplant om belangrijke structuren te voorzien van nieuwe beplanting. Met een jaarlijks budget van € 122.000,- betekent dit dat er 1 a 2 bomenprojecten per jaar bij komen.

Landschapselementen landelijk gebied

Voor particulieren in het buitengebied is er de mogelijkheid om mee te doen met het Groenblauw Stimuleringskader. Gemeente en Provincie financieren hierin de aanleg van landschapselementen. Voorbeelden zijn houtwallen, bosjes en akkerranden. Per 5 jaar wordt een contract vastgesteld en gefinancierd.

Lokale initiatieven

Vanuit wijken worden regelmatig initiatieven genomen om groen en bomen aan te planten. Dergelijke initiatieven worden zoveel mogelijk verder geholpen met praktische ondersteuning en financiering.

Binnen projecten

Ruimtelijke projecten vormen vaak de aanleiding om het groen in een projectgebied te ontwikkelen. Hierbij zullen door de gemeente vanuit haar rol de uitgangspunten van het Bomenbeleidsplan worden gehanteerd.

2 Inventarisatie

Het bomenbestand van de gemeente bestaat uit een groot aantal bomen die ooit geplant zijn met een bepaalde reden. In dit hoofdstuk staat welke structuren de basis vormen voor het bomenbestand. Naast het functioneren in een structuur zijn ook andere functies bepalend voor het bomenbestand. Op basis hiervan zijn wijken, bedrijventerreinen en andere gebieden voorzien van groen. De functies en de toepassing van het bomenbestand worden toegelicht in dit hoofdstuk.

2.1 Structurerend groen

Het groen van 's-Hertogenbosch laat zich kenmerken door haar ligging in een aantrekkelijk en gevarieerd landschap met historische kernen. Het landschap bestaat uit het rivierenlandschap van de Maas, zandlandschap van de oostzijde van de stad en de beekdalen van de Dommel en de Aa. Deze landschappen hebben kenmerkende groene structuren en kennen bijzondere plekken zoals landgoederen en kloosters. Oorspronkelijke bebouwingkernen worden gevormd door de huidige binnenstad, maar ook door kleinere kernen als Rosmalen, Bokhoven en Oud Empel. Sinds 2015 horen de kernen Vinkel en Nuland ook tot de gemeente 's-Hertogenbosch. Belangrijke lijnen liggen in het landschap verankerd, zoals de (oude) verbindingswegen en andere structuren. Rond de kernen zijn in het landschap uitbreidingswijken ontstaan, soms met behoud van groene elementen van het landschap maar soms ook niet. In de stedelijke uitbreidingen is ook nieuw structurerend groen gemaakt zoals laanstructuren en parken.

2.1.1 Onderdelen structurerend groen

Het structurerend groen van de gemeente is voor een groot deel terug te voeren op de onderliggende landschappen, bebouwingkernen en structuren. Onderscheiden wordt gemaakt op basis van:

- het landschap rond de stad met kenmerkende elementen en structuren zoals het rivierenlandschap met eendenkooien of het zandgebied met houtwallen, landgoederen, agrarische gebieden of relictten
- structuren langs lijnen zoals de (oude) invalswegen, fietspaden, water, dijken
- groen in oude kernen zoals kloostertuinen, stadsparken, of het groen van de vestingwerken
- nieuwe structuren zoals parken en laanstructuren in de stedelijke uitbreidingen

Het structurerend groen bepaalt voor een groot deel de huidige kwaliteiten zoals deze worden beleefd. Hiermee heeft het een belangrijke functie voor de gehele gemeente.

2.2 Functioneel groen

Naast functioneren in een structuur kan groen nog veel meer functies vervullen. Groen voegt kwaliteit toe aan de woon- en werkomgeving. Mensen willen graag in een groene omgeving wonen. Kinderen spelen het liefst in het groen en mensen bewegen meer als er aantrekkelijk groen in de buurt is. Groen zuivert de lucht, heeft gezondheidsvoordelen en biedt ruimte voor natuur en biodiversiteit. Bomen vormen een essentieel onderdeel van het stedelijk groen. Door hun omlooptijd en omvang zijn zij de meest opvallende en sfeerbepalende groene elementen. Een groot deel van de functies van groen wordt vervuld door bomen.

2.2.1 Groen in de uitbreidingen

Het groen dat in wijken, bedrijventerreinen en overige gebieden aanwezig is, wordt beschouwd als functioneel groen. Binnen 's-Hertogenbosch is groen op verschillende manieren toegepast. Elke uitbreiding is in een bepaalde tijd gedaan en er is volgens een bepaald principe omgegaan met groen. Hierdoor is de gemeente een mozaïek geworden van grote vlakken met elk een eigen stedenbouwkundige opzet en groene inrichting. Deze differentiatie in wijken is een pluspunt. Het zorgt voor variatie en geeft elke wijk een eigen identiteit. Het is belangrijk dat deze differentiatie ten goede wordt aangewend. Per plek zijn er verschillen:

- kwalitatief versus kwantitatief bomenbestand
- innovatief groen versus traditioneel/natuurlijk groen
- geclusterd groen versus gespreid groen

Een voorbeeld van geclusterd groen is het Paleiskwartier, waar bijna al het groen in het Westerpark ligt. Het groen van de Maaspoort is juist in de straten aanwezig. Hier is dus sprake van verspreid groen.

2.3 Bomenbestand

De gemeente 's-Hertogenbosch is ongeveer 11.087 hectare groot. Grofweg 6 procent van dit oppervlakte is bedekt met boomkronen. De bomen verdampen per jaar zo'n 116.500 kuub water. Dit staat gelijk aan 46 Olympische zwembaden.

Niet alle bomen zijn eigendom van de gemeente. Een deel van de bomen de gemeente is namelijk van particulieren en staan in de voor- of achtertuin. Daarnaast hebben andere overheden, instellingen en terreinbeheerders bomen in eigendom. De gemeente hanteert daarom een tweedeling in het bomenbestand.

2.3.1 Gemeentelijke bomen

Het gemeentelijk bomenbestand staat grotendeels in de openbare ruimte en vervult hierin diverse functies. Kenmerkend is dat deze bomen veelal met een bepaald doel zijn geplant of in stand worden gehouden. In totaal heeft de gemeente ruim 85.000 bomen in eigendom en beheer. Dit is exclusief bomen die in bosverband staan. Zo'n 40% van de bomen is ouder dan dertig jaar. Per wijk zijn er grote verschillen in het bomenbestand. Veelal is dit direct gerelateerd aan de opbouw en de leeftijd van de wijk.

In jonge wijken is sprake van een eenzijdige leeftijdsopbouw. Hier zijn veel bomen geplant bij het realiseren van de wijk. De oudere wijken hebben een meer gevarieerde leeftijdsopbouw. Hier komen ook oudere bomen voor en is een deel van het bomenbestand in de loop der tijd vernieuwd. Het handhaven van bestaand groen bij de aanleg van een wijk heeft een groot effect op het bomenbestand. Zo zijn de wijken Maliskamp en Sparrenburg voorbeelden van wijken waar gebruik is gemaakt van bestaand groen.

2.3.2 Particuliere bomen

Particuliere bomen staan bij mensen in de tuin of op andere particuliere terreinen. De redenen voor het aanplanten of instandhouding van dit groen zijn divers. Toch kan dit bomenbestand veel betekenis hebben voor de groene uitstraling van straten, wijken en overige terreinen. Er bestaan geen inventarisaties van hoeveelheden particuliere bomen. Wel is duidelijk dat de leeftijdsopbouw hier ook vaak direct gerelateerd is aan de ouderdom van de wijk. De gemiddelde omlooptijd van een particuliere boom lijkt korter te zijn dan die van een gemeentelijke boom.

3 Visie

Bomen zijn belangrijk voor 's-Hertogenbosch. Een evenwichtige omgang met groen en bomen door de gemeente past bij dit belang. Hiermee wordt nu de basis gelegd voor het groen voor de volgende generaties. Belangrijke boomstructuren worden beschermd en ontwikkeld als het groene raamwerk van de gemeente. Rond dit raamwerk komen groen en bomen in al hun verschijningsvormen voor.

- Groen en bomen zijn van wezenlijk belang voor de kwaliteit van de woon- en werk-omgeving.
- De gemeente gaat op een evenwichtige en eenduidige manier om met haar bomen en groen.

3.1 Structurerend groen

Een belangrijke rol is weggelegd voor het structurerende groen. Hiermee heeft de gemeente een basis van waardevol groen dat op stadsniveau functioneert. Het behoud van het structurerend groen staat voorop. Het structurerende groen moet ook meegroeien met de gemeente. Investerings zijn hierin nodig om bestaande structuren te behouden en nieuwe aan te leggen.

Het realiseren van dergelijke structuren is in een bestaande situatie geen gemakkelijke opgave. Ruimte is vaak al vergeven en andere functies leggen ook een claim op beschikbare ruimte. Het is daarom nodig om blijvend te kiezen voor deze structuren en kansen aan te grijpen om deze te realiseren. Daarnaast de gemeente kritisch zijn op ontwikkelingen die deze structuren aantasten. De pijlen zijn gericht op het zichtbaar en beleefbaar houden van dit groen in zijn context. Er wordt dan niet per definitie gestreefd naar de exacte historische situatie.

- Een evenwichtige ontwikkeling van 'stad en land'.
- Bestaande boomstructuren moeten worden behouden en waar mogelijk ontwikkeld.
- Ontbrekende boomstructuren worden waar mogelijk aangelegd.
- Bij stedelijke uitbreidingen worden ook nieuwe boomstructuren aangelegd.

3.2 Functioneel groen

Het functioneel groen is het overige groen van de wijken, kantorenparken en bedrijventerreinen, instellingen, natuurgebieden, parken etc. Veel van dit groen staat dicht bij de bewoners. Het heeft een directe invloed op de kwaliteit van de woon en werkomgeving. In 's-Hertogenbosch is dit groen op verschillende manieren toegepast. Elke uitbreiding is in een bepaalde tijd gedaan en er is volgens een bepaald principe omgegaan met groen. Hierdoor is de gemeente een mozaïek geworden van grote vlakken met elk een eigen stedenbouwkundige opzet en groene inrichting.

Deze differentiatie is een pluspunt. Het zorgt voor variatie en geeft elke plek een eigen identiteit. Het is belangrijk dat deze differentiatie ten goede wordt aangewend. Per plek zijn er verschillen mogelijk ten aanzien van: kwaliteit versus kwantiteit; innovatief versus traditioneel of natuurlijk groen en geclusterd groen versus gespreid groen. De gemeente wil aansluiten bij de kwaliteiten van de plek. De functies die het groen vervult zijn hier leidend.

Functies die in het kader van dit Bomenbeleidsplan aan bomen worden toegekend zijn:

- beeldkwaliteit
- waterbuffer
- klimaat (schaduw, verkoeling)
- afscherming
- cultuurhistorie
- natuur
- recreatie
- luchtkwaliteit
- gebruiksfuncties
- leefbaarheid

Ten aanzien van functioneel groen wordt vastgehouden aan de volgende principes:

- Op elke plek in de stad wil de gemeente bewust omgaan met groen en het functioneren van groen optimaliseren.
- De waarde van bomen in de bebouwde omgeving is gebaseerd op de mate waarin zij bijdragen aan diverse functies.
- De gemeente wil de diversiteit aan groen in stand houden en per plek inspelen op kwaliteiten bij veranderingen.
- Het streefbeeld voor een plek is leidend voor beslissingen die worden genomen over het groen.

3.3 Opbouw bomenbestand

Het bomenbestand is van grote waarde voor nu, maar ook voor de komende eeuw. Het zijn immers de jonge bomen van nu die straks volwassen zijn. De gemeente streeft naar een evenwichtige leeftijdsopbouw en diversiteit in soorten. Daarbij is kwaliteit belangrijker dan kwantiteit. Hiermee wordt een bepaald beeld en het functioneren van het groen in de toekomst gegarandeerd. Om dit te bereiken moet worden voorkomen dat te veel bomen vroegtijdig gekapt worden. Om te voorkomen dat het zwaartepunt van de leeftijdsopbouw te veel verschuift naar de lagere leeftijdsklassen, moet de nadruk liggen op het bereiken van een gevarieerde leeftijdsopbouw. De gemeente streeft per plek naar een evenwichtige leeftijdsopbouw van het bomenbestand na door variatie in soort en in leeftijd.

Een evenwichtige leeftijdsopbouw van het bomenbestand wordt bereikt door volgens vier sporen te werken:

1. Behouden wat kwaliteit heeft.
2. Ontwikkelen wat de potentie heeft om kwaliteit te krijgen.
3. Verjongen van de bomen die geen toekomst hebben.
4. Planten van nieuwe toekomstbomen.

3.4 Rol gemeente

Als het gaat om bomen zien is voor de gemeente een belangrijke rol weggelegd. Enerzijds door een eigen bomenbestand duurzaam te ontwikkelen, anderzijds door invloed uit te oefenen op derden. De gemeente legt niet alleen zichzelf verplichtingen op. Er worden ook regels opgelegd aan burgers en particuliere partijen. Dit wordt gedaan vanuit de publieke rol en alleen als dit een algemeen nut heeft.

De mate waarin de gemeente een boom actief beschermt, is afhankelijk van de balans tussen de wens tot boombehoud en de wens tot het beperken van regeldruk. De meeste energie zal moeten worden gestoken in bomen die het meest waardevol worden bevonden. De regeldruk moet worden beperkt door duidelijke regels te stellen en deze regels in zoverre op te stellen voor het behouden van bomen die dat waard zijn. Burgers en andere partijen worden ook gezien als verantwoordelijk voor een zorgvuldige omgang met bomen.

- De regeldruk beperken door duidelijke regels te stellen en alleen particuliere bomen te beschermen die een duidelijk algemeen belang dienen.
- Burgers en particuliere partijen hebben ook een eigen verantwoordelijkheid ten aanzien van behoud en aanleg van bomen.
- Burgers en gemeenten werken steeds meer samen op wijk- en buurniveau om inrichting en functionaliteit te optimaliseren. Hierbij wordt steeds meer maatwerk geleverd en overlast beperkt.

4 Boomcategorieën

Door de bomen in de gemeente in te delen in categorieën ontstaat een beeld over welke bomen het behouden waard zijn en op welke manier. Het gaat dan om bomen met een stamhoogte van minstens 1,30 meter en om houtopstanden met een lagere stamhoogte zoals die als hakhout staan in hakhoutgebieden.

Samen vallen deze 'bomen' en het lagere 'hakhout' onder het begrip 'houtopstanden' van de Bomenverordening 2017 (zie bijlage 5). Om die reden wordt in de Bomenverordening 's-Hertogenbosch 2017 soms verwezen naar 'houtopstanden' in plaats van naar 'bomen'. In dit Bomenbeleidsplan wordt voor de leesbaarheid echter vaak gesproken over bomen in plaats van over houtopstanden.

Onverdeeld zijn er de volgende categorieën:

- Monumentale houtopstanden
- Waardevolle houtopstanden
- Structuren
- Sfeervlakken

4.1 Groene Kaart 's-Hertogenbosch

Er is een kaart opgesteld speciaal voor deze bomen. Op deze Groene Kaart 's-Hertogenbosch is te zien onder welke van de hierboven genoemde categorieën de bomen vallen. De Groene Kaart 's-Hertogenbosch is terug te vinden in bijlage 2, maar is ook als los bestand te downloaden via de website van de gemeente.

Monumentale en Waardevolle houtopstanden

Kwaliteitskenmerken

Monumentale en Waardevolle houtopstanden zijn de meest bijzondere van de gemeente. Maar welke bomen komen voor een dergelijke status in aanmerking? Voor het beoordelen van de status van een boom worden een vijftal criteria gehanteerd. Deze criteria zijn gekoppeld aan de kwaliteitskenmerken beeldkwaliteit, cultuurhistorie, soort, groeivorm of verschijning en snoeivorm. De mate waarin deze kenmerken meewegen in het eindoordeel hangt onder andere af van de stamomtrek van de boom. Een overzicht van de criteria en kwaliteitskenmerken staat in tabel 1.

Tabel 1 Overzicht criteria en kwaliteitskenmerken Monumentale en Waardevolle houtopstanden

Criteria	Kwaliteit		
	Uitzonderlijk	Bijzonder	Normaal
Beeldkwaliteit	De boom springt vanuit alle richtingen direct in het oog door zijn omvang en vorm. Meestal staat de boom vrij in de ruimte. Soms hangt de kroon over de gebruiksruimte, zodat je er onderdoor komt en de boom 'beleeft'. De boom is kenmerkend voor de plek; die plek zou totaal veranderen als de boom er niet meer zou zijn. Bomen met een uitzonderlijke beeldkwaliteit zijn de echte parels van de stad. Zij bepalen de sfeer van de locatie. Iedereen is het er over eens: dit is een monumentale boom.	Bomen zijn beeldbepalend als de boom uit ten minste twee richtingen opvalt, waarbij tenminste 50% van de kroon zichtbaar is. Het wegvallen van deze groene massa kan qua beeld niet worden gecompenseerd door overig groen in de omgeving.	Enigszins: deze boom is alleen beeldbepalend als je er bewust naar kijkt. De boom valt niet op in de gebruikelijke kijkrichting van de gebruiker van de ruimte. Niet: Deze bomen vallen niet op in de ruimte. Van deze boom is slechts een klein deel zichtbaar. Ze staan verscholen achter gebouwen, of andere bomen. Als deze bomen weg zijn, valt het de meeste mensen niet op.
Cultuurhistorie	De boom draagt bij aan de lokale historische identiteit van de stad en het historisch besef van de stad. Het cultuurhistorisch aspect van de boom is bekend bij een vereniging of instelling die zich inzet voor de cultuurhistorie van de stad. Voorbeelden zijn Kapellenbomen, herdenkingsbomen, markeringsbomen. De boom is individueel belangrijk voor het historisch besef. Deze boom heeft een verhaal dat bij rondwandelingen verteld wordt.	De boom draagt bij aan de lokale historische identiteit van de stad en het historisch besef van de stad. Het cultuurhistorisch aspect van de boom is bekend bij een vereniging of instelling die zich inzet voor de cultuurhistorie van de stad. Deze bomen hebben een relatie met de cultuurhistorie. Zij zijn onderdeel van een voormalig landgoed of begraafplaats. Voorbeelden zijn bakenbomen of bomen met een cultuurhistorische gebruiksvorm, waarbij aannemelijk is dat die gebruiksfunctie daar van oudsher aanwezig was.	Van de boom is niet bekend dat deze van cultuurhistorisch belang is. Van de boom is geen noemenswaardige historie bekend, of de historie wordt niet onderkend door een stichting of instelling die zich profileert als een cultuurhistorische vereniging.
Soort	De soort is dit formaat of deze leeftijd zeer zeldzaam voor de stad 's-Hertogenbosch. Binnen Den Bosch vindt je geen vijf vergelijkbare bomen. Dit is echt een unicum.	Deze soort is in deze leeftijd en afmeting zeldzaam voor de stad. Binnen 's-Hertogenbosch komen geen vijftig vergelijkbare bomen voor. Deze bomen staan meestal solitair geplant.	Deze soort komt in 's-Hertogenbosch algemeen tot vrij algemeen voor. Deze bomen kom je met enige regelmaat in 's-Hertogenbosch voor.
Groeivorm of verschijning	Deze boom heeft een zeer karakteristieke groeivorm. Mensen kennen deze boom vanwege zijn vorm. Deze boom is uniek In 's-Hertogenbosch staan geen vijf (groepen van) gelijkvormige bomen.	Deze bomen hebben een karakteristieke groeivorm. Binnen 's-Hertogenbosch komen geen vijftig vergelijkbare bomen voor. Veelal zijn het bomen die door een grillige vorm of omdat de kroon tot op de grond komt, een opvallende verschijning zijn.	De bomen hebben een groeivorm die niet veel afwijkt van veel andere bomen. Deze bomen hebben een vorm die vrij algemeen in 's-Hertogenbosch voorkomt.
Snoeivorm	De bomen zijn op een speciale wijze gesnoeid met het doel die vorm in stand te houden. Binnen 's-Hertogenbosch vindt je geen vijf (groepen van) vergelijkbare bomen. Dit is echt een unicum (voorbeeld zijn etagelindes).	De bomen hebben een kenmerkende snoeiwijze. Binnen 's-Hertogenbosch komen geen vijftig vergelijkbare bomen voor.	De bomen hebben een afwijkende snoeivorm dan laanbomen. De snoeivorm komt vrij algemeen voor. Laanbomen hebben een zeer algemene snoeivorm. Lei-bomen, knotbomen en gekandelaberde bomen komen algemeen voor.

4.1.1 Wat zijn Monumentale houtopstanden?

Monumentale houtopstanden zijn vaak zo markant dat veel mensen ze kennen. Doordat ze zo opvallen in het straatbeeld vormen ze herkenningpunten en geven ze identiteit aan een plek. Het zijn de 'groene parels' van de gemeente. Ze ontleen hun waarde meestal aan hun omvang, maar ook aan hun markante standplaats, de reden van aanplant of hun bijzondere soort. Het kan hierbij om gemeentelijke of particuliere bomen gaan. Monumentale houtopstanden hebben de status 'extreem behoudenswaardig'. Uitgangspunt is deze bomen zo lang mogelijk te behouden.

Criteria Monumentale houtopstanden

Het belangrijkste criterium voor een Monumentale houtopstand is de omvang. Bomen met een omtrek groter dan 200 cm krijgen een monumentale status als ze op minimaal één kwaliteitskenmerk uitzonderlijk scoren. Bomen met een omtrek kleiner dan 200 cm kunnen ook een monumentale status krijgen. In dit geval moeten ze op minimaal twee kwaliteitskenmerken uitzonderlijk scoren. Ook hakhout uit hakhoutgebieden kan Monumentale houtopstand zijn. Als een boom op de Monumentale bomenlijst staat wordt hij er in principe niet meer vanaf gehaald.

4.1.2 Wat zijn Waardevolle houtopstanden?

Omschrijving wensbeeld

In sommige gevallen is een boom zonder twijfel zeer bijzonder, maar voldoet hij (nog) niet aan de eisen van een Monumentale houtopstand. Om deze toekomstige Monumentale houtopstanden extra te beschermen, kan de status Waardevolle houtopstand toegekend worden. Op deze manier wordt actief gezorgd voor de aanwas van toekomstige Monumentale houtopstanden.

Criteria Waardevolle houtopstanden

Een boom met een omtrek meer dan 200 cm en minimaal één bijzonder kwaliteitskenmerk (maar niet uitzonderlijk) komt in aanmerking voor de status Waardevolle houtopstand. Is de boom minder dan 200 cm, dan heeft deze minimaal twee bijzondere kwaliteitskenmerken nodig. Naast deze criteria kan een boom ook als Waardevolle houtopstand worden aangemerkt als deze een belangrijke meerwaarde heeft voor een ontwerp of beleving van de openbare ruimte. Een boom die is ingepast bij een ruimtelijke ontwikkeling kan ook de status van Waardevolle houtopstand toegewezen krijgen. Hetzelfde geldt voor een boom die ter compensatie van een ruimtelijke ontwikkeling is aangeplant.

4.1.3 Monumentale bomenlijst en Waardevolle bomenlijst

Lijsten

Monumentale houtopstanden en Waardevolle houtopstanden worden opgenomen op een Monumentale- en een Waardevolle bomenlijst en op de Groene Kaart opgenomen. Van elke houtopstand worden de kenmerken opgenomen die ervoor zorgen dat geen discussie kan ontstaan over welke het betreft. Minimaal zijn dit de volgende factoren:

- soort
- uniek nummer, dat correspondeert met de overzichtstekening
- reden waarom de houtopstand Monumentaal of Waardevol is

Actualisatie

In principe wordt de Monumentale bomenlijst en Waardevolle bomenlijst iedere 5 jaar geëvalueerd en geactualiseerd door vaststelling van de Groene Kaart. Daarbij wordt gekeken welke houtopstanden zijn verdwenen en wat daarvan de oorzaak is geweest. Dit vormt een belangrijke basis om te kunnen observeren of het beschermingsbeleid voldoende werkt. Ook wordt bekeken welke houtopstanden ondertussen in aanmerking komen om op een van de lijsten te worden geplaatst. Het college van burgemeester en wethouders stelt de lijsten en dus de Groene Kaart vast. Mutaties worden continu bijgehouden en indien nodig worden delen van de Groene Kaart opnieuw gewijzigd vastgesteld.

Richtlijn voor tussentijdse wijziging Groene Kaart

Er is een duidelijke keuze gemaakt om te werken met een velverbod gebaseerd op de kaders van de Groene Kaart en het leveren van maatwerk. Het college kan besluiten om de Groene Kaart of delen daarvan tussentijds aan te passen als daar een duidelijke aanleiding voor is. De belangrijkste voorwaarde voor een tussentijdse wijziging is, dat er in een afgebakend gebied een integrale beoordeling van het beschermingswaardige groen heeft plaatsgevonden. En dat daarbij keuzes zijn gemaakt die vertaald kunnen worden in een beschermingsregime van de Groene Kaart.

Bijvoorbeeld:

- Er wordt een nieuw ruimtelijk plan vastgesteld en de te beschermen bomen worden op de Groene Kaart gezet.
- Er wordt in een wijk een nieuwe beheervisie gemaakt waarbij keuzes over bomen en groen samen met de belanghebbenden worden gemaakt. De vertaling van deze keuzes naar een beschermingsregime worden in de Groene Kaart opgenomen.

De tussentijdse wijzigingsbevoegdheid wordt niet gebruikt voor:

- Losstaande verzoeken (intern of extern). Deze verzoeken worden verzameld en eens per 5 jaar, bij de evaluatie beoordeeld en zo nodig in de Groene Kaart verwerkt.
- Bomen die gaan voldoen aan de criteria voor Waardevolle houtopstand of Monumentale houtopstand door autonome groei. Deze worden verzameld en per 5 jaar aan de Groene Kaart toegevoegd.

4.1.4 Behouden en beschermen

Behouden

Bij Monumentale en Waardevolle houtopstanden staat behoud voorop. Alles wordt in het werk gesteld om deze bomen in stand te houden zo lang als dat boomtechnisch verantwoord en veilig is.

Beschermen

Velverbod en omgevingsvergunning voor vellen

De Monumentale en Waardevolle houtopstanden zijn zo belangrijk dat hiervoor een strikt velverbod wordt gehanteerd. Als iemand van mening is dat een dergelijke boom moet worden gekapt, moet diegene hiervoor een ontheffing in de vorm van een omgevingsvergunning aanvragen bij het bevoegd gezag.¹

Een ontheffing voor het vellen van Monumentale en Waardevolle houtopstand kan, mits alternatieven voor behoud zijn onderzocht, slechts bij uitzondering worden verleend:

- a. indien naar boomdeskundige maatstaven instandhouding niet langer verantwoord is ter voorkoming van door tak- of stambreuk veroorzaakt letsel of schade, ter voorkoming van onrechtmatige hinder of dat de houtopstand aan vervanging toe is;
- b. indien sprake is van een Monumentale houtopstand, een zwaarwegend algemeen maatschappelijk belang opweegt tegen duurzaam behoud van de houtopstand of de levensverwachting van de houtopstand minder dan 5 jaar is;
- c. indien sprake is van een Waardevolle houtopstand, een algemeen maatschappelijk belang opweegt tegen duurzaam behoud van de houtopstand of een zwaarwegend individueel belang van niet tijdelijke aard opweegt tegen duurzaam behoud van de houtopstand of de levensverwachting van de houtopstand minder dan 5 jaar is.

Ook moet uit deskundig onderzoek blijken dat alternatieven om de boom te sparen in beeld zijn gebracht en afgewogen. Omdat deze bomen een hoog maatschappelijk belang dienen, worden alle belangen goed afgewogen.

Groeiplaats bestemmen

Het Bomenbeleidsplan en Bomenverordening 2017 bieden een goede bescherming van zowel Monumentale houtopstanden en Waardevolle houtopstanden als voor hun standplaats. Een aanvullende bescherming door onder andere bestemmingsplannen, bijvoorbeeld via een groeiplaatsenbescherming, is daarom niet noodzakelijk. Dubbele procedures en regelingen, die hetzelfde beogen, moeten voorkomen worden. Dit is duidelijker voor de burger en ook uit een oogpunt van handhaving. Bovendien is een bestemmingsplan een vrij star instrument dat uitsluitend via een uitgebreide procedure wijzigingen mogelijk maakt. Een bestemmingsplan richt zich met name op de toelaatbaarheid van functies en bebouwingmogelijkheden en beschermt dus niet de boom zelf maar de standplaats van de boom. Indien ruimtelijke ontwikkelingen plaatsvinden, waarbij bestemmingsplannen worden aangepast, wordt het boombelang afgewogen tegen andere belangen.

4.1.5 Monumentale houtopstanden bij particulieren

Ondersteuning

Onderhoud aan oude bomen is specialistisch werk. Particuliere boomeigenaren komen daardoor soms voor dure onderhoudsmaatregelen te staan. Het behoud van hun boom is echter wel in het algemeen belang. Daarom ondersteunt de gemeente deze eigenaren op diverse manieren.

¹ bevoegd gezag: bestuursorgaan dat bevoegd is tot het nemen van een besluit ten aanzien van een aanvraag om een omgevingsvergunning of ten aanzien van een al verleende omgevingsvergunning. In de meeste gevallen is dit het college van burgemeester en wethouder van de gemeente.

Visuele boomcontrole

Als de gemeente haar bomen visueel controleert, kunnen ook de Monumentale houtopstanden van particulieren in diezelfde ronde worden meegenomen. Dit is een service waar de boomeigenaar vrijwillig aan kan deelnemen. Hiermee houdt de gemeente alsmede de eigenaar, zicht op de toestand van de boom. De eigenaar van de boom blijft wel altijd verantwoordelijk voor zijn boom en aansprakelijk voor schade die de boom mogelijk kan veroorzaken.

Financiële tegemoetkoming

Als uit de boomcontrole blijkt dat het nodig is om werkzaamheden uit te voeren aan de boom, kan de eigenaar een beroep doen op het Bomenfonds. Een voorwaarde daarvoor is dat een deskundigenrapport wordt overlegd en het college moet toestemming hebben verleend.

Bomenfonds

Het onderhoud aan Monumentale en Waardevolle houtopstanden kost meer dan het onderhoud aan andere bomen. Daarom bestaat er het Bomenfonds waarmee deze maatregelen kunnen worden bekostigen. Vanuit dit fonds kunnen de financiële tegemoetkoming van particulier boomeigenaren worden geregeld. Dit fonds ziet er zo uit:

Inkomsten	Uitgaven
Compensatiegelden	Aanplant van (extra) bomen
Vergoedingen boomschades	Onderhoud particuliere boom bomenlijst
	Onderhoud gemeentelijke boom bomenlijst
	Bijzondere constructies bij herinrichting rond bomen bomenlijst
	Instandhouding bestaand groen

4.2 Structuren

In de inventarisatie en de visie van dit plan is het structurerende groen aangemerkt als waardevol groen op stadsniveau. Een deel van het structurerende groen wordt in het bomenbeleid nader aangeduid met als reden deze structuren te voorzien van een beschermingsstatus of een beleidsmatige status. Dit zijn de lijnstructuren van bomen langs belangrijke wegen, watergangen en andere lijnen. Daarnaast is een vlaksgewijze aanduiding voor de binnenstad gehanteerd.

Andere onderdelen van het structurerende groen zijn niet nader aangeduid. De reden hiervoor is dat ofwel een basisbescherming deze structuren voldoende beschermd ofwel dat in een ander kader bescherming of ontwikkeling plaatsvindt.

4.2.1 Wat zijn Structuren?

Omschrijving wensbeeld

Dit is een solide raamwerk van bomen of hakhoutgebieden in lijnen die samen het visitekaartje van de gemeente vormen.

Structuren: hoofd- en andere aansluitingen

Aangewezen zijn de Structuren langs hoofdwegen en andere lijnvormige Structuren door de gemeente die:

- de eerste indruk vormen voor bezoekers van de stad
- het meest intensief worden gebruikt door de eigen inwoners
- in de huidige situatie een waardevolle (oude) Structuur vormen

Op de Groene Kaart zijn Structuren vastgelegd die van waarde zijn door hun locatie. Op die locaties stelt de gemeente hoge eisen aan het beeld. Bomen met een stamomtrek van minimaal 35 cm gemeten op 1,30 meter hoogte boven het maaiveld of hakhout, die staan in deze Structuren vallen onder een velverbod van de Bomenverordening 2017.

Een aanduiding op de Groene Kaart zegt niets over de werkelijke situatie buiten. Hier kunnen bomen staan die al aan het streefbeeld voldoen of juist nog niet. Binnen deze Structuren wordt gestreefd naar grote, volwassen bomen die werkelijk recht doen aan het wensbeeld. Voor de lijnen zijn dat bijvoorbeeld lommerrijke lanen. Daarvoor moeten brede profielen worden ontwikkeld met voldoende ruimte om bomen van de eerste grootte tot volle wasdom te laten komen en duurzaam in stand te houden.

Als een weg is aangeduid als Structuur, wil dat niet zeggen dat automatisch alle aanwezige bomen in dat wegprofiel tot de Structuur behoren. De bomen die werkelijk bijdragen aan het streefbeeld of daar potentie toe hebben, behoren formeel tot de Structuurbomen. Dat kan betekenen dat in het ene geval de bomen langs een ventweg wel bij een Structuur horen en in het andere geval niet. Dit wordt per situatie beoordeeld. Bomen in tuinen behoren nooit tot deze Structuren. De Groene Kaart zal duidelijkheid geven over welke bomen tot de structuur behoren.

Monumentale en Waardevolle houtopstanden in Structuren

Binnen een Structuur kunnen ook Waardevolle en Monumentale houtopstanden worden aangewezen als deze voldoen aan de daarvoor gestelde eisen. Voor een boom die binnen een Structuur als Waardevolle of Monumentale houtopstand is aangewezen geldt niet langer de beschermingsstatus van de Structuur maar de hogere beschermingsstatus van de waardevolle of monumentale boom.

Structuur in binnenstad

De binnenstad is aangewezen als Structuur. De stadskern met de vestingwerken onderscheidt de stad van andere steden. Ook binnen de stad zelf is dit het meest bijzondere gebied. Het is opgenomen in de Groene Kaart omdat:

- hier de meeste oude bomen van de stad staan
- hier de meeste behoefte is aan vergroening

- specifieke oplossingen nodig zijn om het dilemma van de vele ruimteclaims op te lossen

In de binnenstad wordt gestreefd naar een afwisseling van grote solitaire bomen en kleine groene oases in de vorm van binnentuinen. Omdat de ruimte er schaars is, gaat vergroening hier niet vanzelf. Wanneer dit mogelijk is wordt de kans aangegrepen om nieuw groen op goede plekken aan te planten. Er wordt veel waarde gehecht aan het bestaande groen en zijn dan ook zeer terughoudend in het vellen daarvan.

Reden status

De status van alle Structuren is groot. De gemeente heeft hoge verwachtingen van deze Structuren. Ze moeten immers het visitekaartje van de gemeente vormen. Daarom wordt extra geïnvesteerd in deze bomen en de bescherming ervan. Daarnaast noodzaakt de dynamische omgeving van deze bomen tot extra bescherming. De binnenstad en de belangrijkste wegen door de gemeente zijn ook de plekken waar de meeste functionaliteiten gewenst zijn in een beperkte hoeveelheid openbare ruimte. De druk op de ruimte is groot en het gevaar op uiteenvallen van de Structuren is aanwezig. Het is ook mogelijk om naast de binnenstad andere vlakken als structuurvlak aan te wijzen in de groene kaart.

4.2.2 Behouden en beschermen van Structuren

Behouden

Binnen de Structuren streeft de gemeente naar bomen die in goede gezondheid kunnen uitgroeien tot volwassen exemplaren die minimaal tachtig jaar oud kunnen worden. De waarde van de Structuren ligt niet alleen in de afzonderlijke bomen, maar ook in het complete ensemble dat een verzameling Structuurbomen vormt. Het wegvallen van bomen uit deze Structuren kan leiden tot uitholling van de Structuur of verarming van het beeld. De gemeente is daarom heel terughoudend in het vellen van bomen in Structuren. Anderzijds gaat het hier over de dynamische omgeving langs hoofdverkeerswegen en de binnenstad. Zeer regelmatig vinden maatregelen plaats waarvoor bomen moeten wijken. Dit vergt daarom telkens een gedegen afweging tussen de waarde van de boom en de noodzaak van een voorgenomen maatregel. De gemeente richt zich daarbij op het behoud van de Structuur als geheel. Als een boom kan worden geveld zonder dat daarbij het beeld van de Structuur onevenredig wordt aangetast, wordt het vellen van de boom overwogen. Natuurlijk worden daarbij ook alle mogelijkheden om de boom toch te sparen beoordeeld. De binnenstad is een bijzondere plek omdat hier geen sprake is van één eenduidig geheel. Hier bepaalt een ontwerper of sprake is van onevenredige aantasting van de beeldkwaliteit.

Beschermen

Velverbod en omgevingsvergunning

De Structuren zijn belangrijk. De gemeente vindt voor velling van bomen in Structuren een vergunning in de vorm van een omgevingsvergunning noodzakelijk. Het gaat dan om een niet als Monumentale of Waardevolle houtopstand aangewezen hakhout, of zodanige boom met een minimale stamomtrek van 35 cm gemeten op 1,30 meter hoogte boven het maaiveld, die staat in Structuren. Door het velverbod op deze bomen:

- kan worden gestuurd in behoud en ontwikkeling van de belangrijkste lanen
- kan herplant/compensatie worden uitgevoerd bij aantasting
- hebben belanghebbenden de mogelijkheid tot bezwaar en beroep

De gemeente richt zich bovenal op behoud van de Structuur in plaats van het behoud van de individuele boom.

4.3 Sfeervlakken

Op de Groene Kaart zijn Sfeervlakken aangewezen als gebieden waar voor een deel bomen en hakhout staan die onder het vverbod van de Bomenverordening vallen. Sfeervlakken zijn gebieden waar houtige gewassen zoals bomen bepalend zijn voor de beleving van het gebied. In Sfeervlakken staan Sfeerbomen, maar ook Monumentale houtopstanden en Waardevolle houtopstanden kunnen erin voorkomen.

4.3.1 Wat zijn Sfeerbomen?

Omschrijving wensbeeld

Sfeerbomen maken deel uit van het functionele groen. Ze maken deel uit van de groene invulling van de wijken, bossen, wijkparken, bedrijventerreinen en particuliere tuinen. Hun functies zijn divers. Voor deze Sfeerbomen is niet één streefbeeld op te stellen. Dit hangt af van de functie en de plek.

Statusverschil

Het grootste verschil tussen des enerzijds en de Monumentale en Waardevolle houtopstanden, bomen in Structuren enerzijds en sfeerbomen anderzijds, is het schaalniveau waarop zij van belang zijn en de relatie met andere functies. Monumentale en Waardevolle houtopstanden en bomen in Structuren zijn op gemeenteniveau van belang. Zij vormen een duurzaam groen weefsel dat de gemeente als geheel bindt. Sfeerbomen kunnen meer als 'inrichtingselement' worden gezien. Hoewel deze categorie bomen een minder hoge status heeft, zijn deze bomen wel van grote waarde. Deze bomen vervullen diverse functies. Omdat ze vaak in woonstraten voorkomen, zijn ze voor de beleving van de burgers van groot belang. Daarnaast zullen de toekomstige Waardevolle en Monumentale houtopstanden in de wijken uit deze boomcategorie voortkomen. Tot slot is het de categorie waar de meeste bomen in vallen.

4.3.2 Behouden van Sfeerbomen

Behouden

Gemeentelijke Sfeerbomen

Sfeerbomen zijn geplant met een bepaald doel en hebben een functie te vervullen. In de loop van de tijd kunnen Sfeerbomen aanzienlijke waarden hebben ontwikkeld als gevolg van hun functioneren. Daarnaast hebben Sfeerbomen investeringen gekost in de vorm van aanleg en onderhoud. Daarom geldt ook voor Sfeerbomen dat behoud voorop staat. Het kan echter voorkomen dat een Sfeerboom zijn functie niet meer vervult, ernstige

overlast veroorzaakt of niet meer aan de gewenste kwaliteitseisen voldoet. Ook komt het voor dat een boom niet meer past in een gewijzigde situatie als gevolg van een ruimtelijke ontwikkeling of herinrichtingsplan. In die gevallen wordt een afweging gemaakt tussen behoud en verwijdering. Sfeerbomen in gemeentelijke eigendom vallen niet onder het velerbod van de Bomenverordening 2017. De afweging om deze bomen te vellen wordt gemaakt op basis van dezelfde criteria maar in een interne procedure.

Particuliere Sfeerbomen

De redenen waarom een particulier een boom plant kunnen divers zijn, evenals zijn redenen om een boom (weer) te willen verwijderen. De gemeente vindt het haar verantwoordelijkheid om zich hierin te mengen indien het een sfeerboom betreft. Vandaar dat voor deze Sfeerbomen een velerbod in de Bomenverordening geldt en voor velling een omgevingsvergunning nodig is. Het gaat dan om bomen met een stamomtrek van minimaal 1 m gemeten op 1,30 m hoogte of hakhout in een Sfeervlak.

4.3.3 Welke sfeerbomen wil de gemeente beschermen?

In de afweging rond een aanvraag wordt de waarde vastgesteld die de boom in de Bomenverordening 2017 heeft. Dit boombelang kan een weigeringsgrond voor de aanvraag vormen. De belangen voor verwijdering worden echter ook meegewogen. Waarom is gekozen voor een stamomtrek van 1 m wordt hieronder uitgelegd.

Balans beschermingsniveau en regeldruk

De doelstelling van het velbeleid is het beschermen van bomen die beschermingswaardig zijn. Als overheid wordt daarbij in het bijzonder gericht op bomen die voor de maatschappij van waarde kunnen zijn. Van een boom die slechts op individueel niveau van waarde is, is het onredelijk om daar regels aan te stellen.

Waarom wel regels

De omvang van een boom is sterk bepalend voor de invloed die hij heeft op zijn omgeving en dus voor de waarde voor de maatschappij. Een boom met een omtrek van 1 m of meer, heeft een formaat dat wezenlijk deel kan uitmaken van het straatbeeld. Een boom van dit formaat kan zelfs het niveau van buurtbelang overschrijden. Daarnaast mag men van een boom met dit formaat verwachten dat die een aanzienlijke meerwaarde heeft voor de hele straat. Die meerwaarde kan bestaan uit diverse facetten, zoals omschreven in bijlage 1. Verder zijn ook de kleinere bomen indien het hakhout in hakhoutgebieden betreft, beschermd.

Waarom geen regels

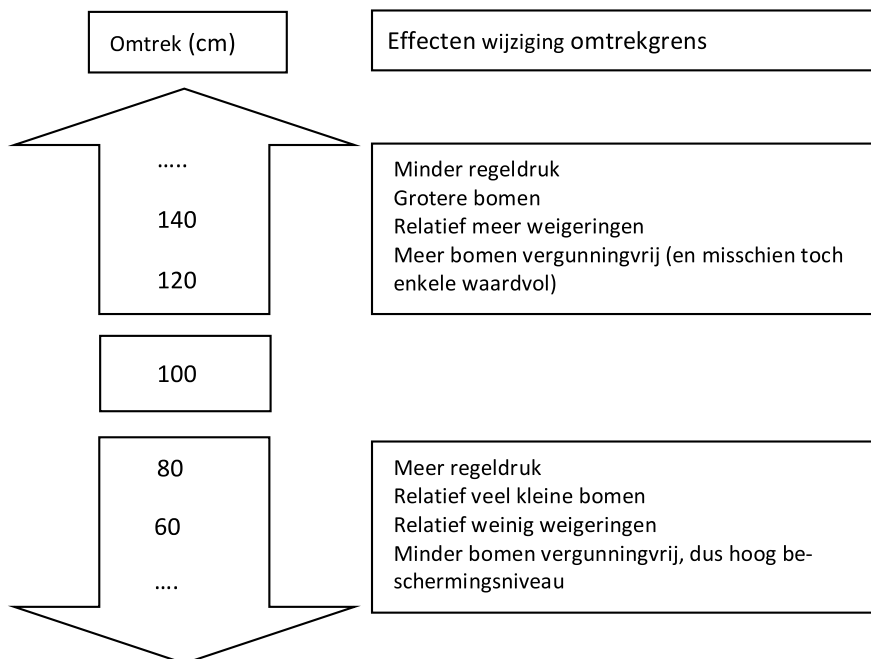
Ook Sfeerbomen met een omtrek kleiner dan 1 m kunnen wel degelijk waarden hebben (zie bijlage 1). Het belang van deze bomen strekt vaak niet verder dan tot direct aanwonenden. Deze bomen zijn voor de gemeente minder van belang om in regels te vatten om de volgende redenen:

- Behoud van deze bomen is de verantwoordelijkheid van de eigenaar.
- De administratieve last voor de gemeente neemt enorm toe.
- De regeldruk voor burgers neemt enorm toe. Dit is in strijd met de wens tot deregulering.

Consequenties

Gelet op het huidige bomenbestand en de ervaringen is een omtrekgrens van 1 m een goede balans tussen beschermingsniveau en regeldruk. Wordt de omtrekgrens verhoogd, dan zou dat betekenen dat minder aanvragen moeten worden ingediend en behandeld. Het zijn namelijk forse bomen. De kans dat er bomen bij zijn die te waardevol zijn om te (laten) vellen is groot.

Het verlagen van de grens betekent dat meer aanvragen moeten worden ingediend en behandeld. Uit ervaring blijkt dat uit heel veel aanvragen slechts enkele aanvragen worden gefilterd die uiteindelijk worden geweigerd. Dit heeft vooral te maken met het feit dat veel kleine bomen vaak niet waardevol genoeg worden geacht om een omgevingsvergunning te weigeren. Het verder verlagen van de grens betekent dus aanzienlijk meer proceduretijd met slechts een marginaal hoger beschermingsniveau.



4.4 Herplantbomen

Bomen die op grond van een voorschrift van een omgevingsvergunning of andere wettelijk voorschrift zijn aangeplant vallen vanaf een stamomtrek van 12 cm onder het velverbod van de Bomenverordening 2017.

4.5 Afweging Structuren, Sfeerbomen en Herplantbomen

Voor Structuren, Sfeerbomen en herplantbomen is het belangrijk dat de afweging kan worden gemaakt tussen behoud of velling. Bij die afweging van een aanvraag omgevingsvergunning geeft de Bomenverordening weigeringsgronden. Hiermee wordt het maatschappelijk belang van de boom vastgesteld en vervolgens afgewogen tegen het belang van de aanvrager. Onder het algemeen belang van de boom vallen de volgende weigeringscriteria van de Bomenverordening 2017:

- a. natuurwaarden van de houtopstand
- b. landschappelijke waarden van de houtopstand
- c. cultuurhistorische waarden van de houtopstand
- d. beeldbepalende waarden van de houtopstand
- e. waarden van de houtopstand voor stads- en dorps-schoon
- f. dendrologische waarde van de houtopstand
- g. waarden van de houtopstand voor de leefbaarheid

4.6 Vrijstellingen

Op het veldverbod van de Bomenverordening 2017 bestaan diverse vrijstellingen. Zie hiervoor de verordening.

4.7 Samenvatting boomcategorieën

Gemeente 's-Hertogenbosch hanteert dus verschillende boomcategorieën. In tabel 2 staat hiervan een samenvatting.

Tabel 2 Samenvatting boomcategorieën gemeente 's-Hertogenbosch

Categorie	Hoe vastgelegd	Status	Uitgangspunten
Monumentale houtopstand: bomen en hakhout van de hoogste categorie	Monumentale bomenlijst Groene Kaart	Omgevingsvergunningplicht. Extreem beschermingswaardig door uniek karakter op stads- en/of landelijk niveau	Behouden en zorgen voor nieuwe aanwas
Waardevolle houtopstand: bomen en hakhout van de een na hoogste categorie	Waardevolle bomenlijst Groene Kaart	Omgevingsvergunningplicht. Belangrijke meerwaarde voor beleving van de openbare ruimte	Behouden en laten uitgroeien tot Monumentale houtopstand
Structuur: bomen minimale stamomtrek 35 cm op 1,3 m hoogte of hakhout	Structuren Groene Kaart: zijn niet Monumentaal/ Waardevolle houtopstand	Omgevingsvergunningplicht. Zeer beschermingswaardig door functioneren in Structuur op gemeenteniveau	Behouden en ontwikkelen van Structuur in zijn geheel
Sfeerboom particulier: particuliere boom minimale stamomtrek 1 m of hakhout	Sfeervlakken Groene Kaart: zijn geen Monumentale/ Waardevolle houtopstand	Omgevingsvergunningplicht particuliere bomen bij minimale stamomtrek 1 m of hakhout. Hoge waarde door omvang en waarde voor directe omgeving	Behouden want waarde voor leefomgeving en potentieel monumentaal/waardevolle boom

Sfeerboom gemeente	Gemeentelijke bomen in beheersysteem	Geen omgevingsvergunningsplicht. Basiswaarde door functioneren op plaatselijke schaal. Afweging velling gemeenteboom op grond van bomenbeleid.	Behouden indien waardevol want waarde voor leefomgeving en waarde kan nog sterk toenemen
Houtopstand buiten sfeervlak	Kleine of grote gemeentelijke bomen in beheersysteem, particuliere bomen niet vastgelegd	Geen omgevingsvergunningsplicht. Basiswaarde door functioneren op plaatselijke schaal. Afweging velling gemeenteboom op grond van bomenbeleid.	Behouden indien waardevol want waarde voor leefomgeving en waarde kan nog sterk toenemen
Herplantbomen: voorschrift omgevingsvergunning of wettelijk voorschrift	In voorschrift omgevingsvergunning of ander wettelijk voorschrift	Omgevingsvergunningsplicht. Waarde afhankelijk van de vervangen boom.	Behouden en laten ontwikkelen

Locaties en aantallen bomen staan op de Groene Kaart met daarin opgenomen de Monumentale en Waardevolle bomenlijsten.

5 Ontwikkelen bomenbestand

5.1 Efficiënt investeren

De gemeente investeert efficiënt. Dit betekent dat de inzet van middelen en energie is afgestemd op het rendement dat van een boom wordt verwacht. Onder rendement wordt verstaan zaken als omvang, beeldkwaliteit en natuurwaarde. Aanleg, beheer en onderhoud wordt afgestemd op het wensbeeld dat de gemeente voor ogen heeft en de mogelijkheden ter plekke. Dat beeld wordt op hoofdlijnen gevormd door de boomgrootte en de levensverwachting. Hoe hoger de status van een boom, hoe langer de gewenste omlooptijd is en hoe meer de gemeente bereid is hierin te investeren.

In tabel 3 staat een globale richtlijn. Deze geeft een beeld van de verwachtingen van de verschillende boomcategorieën. Uiteindelijk vormt het moment van vellen altijd een maatwerkkeuze. Het uitgangspunt is dat bomen zo lang mogelijk behouden blijven mits het om een kansrijke situatie gaat.

Tabel 3 Overzicht investeringsbeleid bomenbestand

Boomcategorie	Richtlijn boomgrootte	Minimale levensverwachting
Monumentale boom	1 ^e grootte	100 jaar
Waardevolle boom	1 ^e grootte	100 jaar
Structuurboom	1 ^e of 2 ^e grootte	80 jaar
Sfeerboom	1 ^e , 2 ^e of 3 ^e grootte	variërend
Herplantboom	1 ^e , 2 ^e of 3 ^e grootte	variërend

5.2 Ontwikkelen van het bomenbestand

Ontwikkelen van het bomenbestand betekent ook dat er op tijd wordt ingegrepen. Tijdig en planmatig vervangen betekent dat het bomenbestand een evenwichtige en beheerbare leeftijdsverdeling houdt. Verder zorgt de gemeente ervoor voldoende bomen aan te planten zodat de verhouding tussen groen en rood in balans blijft.

Het planmatig ontwikkelen van nieuw groen wordt op verschillende manieren gedaan. Om op tijd in te kunnen grijpen, blijft de gemeente nauw betrokken bij alle ontwikkelingen die spelen. De gemeente volgt planvormingsprocessen en brengt het boombelang op tijd in. Zo wordt ervoor gezorgd dat andere ontwikkelingen bijdragen aan het realiseren van de doelstellingen van de gemeente.

6 Beheer bomenbestand

6.1 Voldoen aan basiseisen

Het beheer is gericht op het in stand houden van het bomenbestand voor de periode die de gemeente zich ten doel heeft gesteld. Dit beheer heeft tot doel het ontwikkelen van gezonde bomen die veilig zijn voor hun omgeving, met een habitus die past bij de functie. Daarbij wordt geprobeerd met beheer te sturen op het beperken van overlast door bomen. De gemeente beheert elke boom zodat hij aan deze basiseisen kan voldoen. Monumentale en Waardevolle houtopstanden, Structuren en Sfeerbomen hebben bijzondere aandacht bij beheer en onderhoud.

6.2 Regulier beheer

Soms valt het vellen van bomen onder reguliere beheermaatregelen. Er wordt gesproken van regulier beheer in de volgende gevallen:

- Dunning: als het vellen van één of meerdere bomen nodig is om de overblijvende houtopstand een duurzame toekomst te kunnen geven. Dunning van Monumentale of Waardevolle houtopstanden valt echter wel onder het velverbod van de Bomenverordening 2017.
- Vervanging/inboet: als een boom moet worden verwijderd nadat deze is afgestorven en een nieuw exemplaar wordt terug geplant.

In deze gevallen is het wegnemen van de boom zelf niet het hoofddoel. De maatregelen zijn juist gericht op de instandhouding en de ontwikkeling van de houtopstand.

6.3 Renovatie/grootschalig beheer

Na verloop van tijd blijkt dat in veel gevallen een wat meer structurele renovatie van het groen nodig is. Op basis van een analyse van een gebied kan bijvoorbeeld worden besloten bomen te vervangen of de structuur aan te passen. Hierbij wordt gekeken hoe het oorspronkelijke ontwerp is opgesteld en of hier aanpassingen in nodig zijn. Uitgangspunt hierbij is dat een duurzame situatie bereikt wordt. Bij deze situaties worden de afwegingen uit dit plan toegepast.

7 Regelgeving en handhaving

7.1 Bomenverordening 's-Hertogenbosch 2017

7.1.1 Doel Bomenverordening

Het hoofddoel van de Bomenverordening is het beschermen van houtopstanden, zowel in kwantitatieve als kwalitatieve zin. Het omgevingsvergunningstelsel en de herplantplicht zijn belangrijke juridische instrumenten om de velling van bomen tegen te gaan en een verplichting tot herplant op te leggen. Hiermee is de Bomenverordening een sterk instrument om uitvoering te geven aan het bomenbeleid van de gemeente.

7.1.2 Waarom een aparte Bomenverordening?

De gemeente werkt met een Bomenverordening waarin regelgeving voor bomen is opgenomen. Met de inwerkingtreding van Bomenverordening 's-Hertogenbosch 2017 en na onherroepelijk zijn van de Groene Kaart is de Bomenverordening 's-Hertogenbosch 2010 vervallen. Het grootste voordeel van een aparte Bomenverordening is dat alle juridische informatie over bomen in één document is opgenomen. Hierin zijn de regels over velling vastgelegd. Ook zijn er vrijstellingen opgenomen om te voorkomen dat overbodig veel aanvragen voor omgevingsvergunning worden ingediend. Maar er staan bijvoorbeeld ook regels in over de omgang met gemeentelijke bomen of over herstelsancties en dergelijke.

De Bomenverordening 2017 is een algemeen verbindend voorschrift met een kleine toelichting. Het is namelijk heel belangrijk dat de regels voor iedereen duidelijk zijn en geen ruimte laten voor interpretaties. In bijlage 5 staat de tekst van de Bomenverordening 's-Hertogenbosch 2017. Naast deze juridische tekst zal echter een heldere vertaling worden gemaakt voor de meest voorkomende doelgroepen voor het Bomenbeleidsplan.

7.1.3 Toetsing vergunningaanvraag Monumentale/Waardevolle houtopstand

Ook voor het vellen van een Monumentale of een Waardevolle houtopstand is een omgevingsvergunning nodig. Het feit dat een houtopstand op de Monumentale bomenlijst of Waardevolle bomenlijst staat, geeft aan dat sprake is van een van de meest bijzondere bomen of hakhout in hakhoutgebieden van de gemeente. Het vervalbod van de Bomenverordening 2017 is voor deze bomen zeer zwaar.

Een ontheffing voor het vellen van Monumentale en Waardevolle houtopstand kan, mits alternatieven voor behoud zijn onderzocht, slechts bij uitzondering worden verleend:

- a. indien naar boomdeskundige maatstaven instandhouding niet langer verantwoord is ter voorkoming van door tak- of stambreuk veroorzaakt letsel of schade, ter voorko-

- ming van onrechtmatige hinder of dat de houtopstand aan vervanging toe is;
- b. indien sprake is van een Monumentale houtopstand, een zwaarwegend algemeen maatschappelijk belang opweegt tegen duurzaam behoud van de houtopstand of de levensverwachting van de houtopstand minder dan 5 jaar is;
 - c. indien sprake is van een Waardevolle houtopstand, een algemeen maatschappelijk belang opweegt tegen duurzaam behoud van de houtopstand of een zwaarwegend individueel belang van niet tijdelijke aard opweegt tegen duurzaam behoud van de houtopstand of de levensverwachting van de houtopstand minder dan 5 jaar is.

De aanvrager moet zijn verzoek tot velling uitgebreid en goed onderbouwd motiveren. Het bevoegd gezag beslist over het al dan niet verlenen van een omgevingsvergunning.

7.1.4 Toetsing vergunningaanvraag Structuur of Sfeerboom

Zorgvuldig bestuur

Zorgvuldig bestuur betekent goed voorbereid, helder afgewogen en consequent beleid. Alle feiten en belangen moeten goed tegen elkaar worden afgewogen. In het kader van een gedegen motivering moet ook inzichtelijk zijn hoe die belangenafweging heeft plaatsgevonden. Een omgevingsvergunning voor velling doorloopt de procedure die in bijlage 4 als schema is gevoegd.

Standaardisatie en integratie

Vanuit het oogpunt van efficiency speelt de wens om de procedure voor omgevingsvergunning eenvoudig te houden en onnodige bureaucratie te voorkomen. Zorgvuldige beoordeling en een efficiënte werkwijze wordt gevonden in de standaardisatie en integratie van het aanvraag- en beoordelingsformulier. Eén formulier vormt het aanvraagdocument en beoordelingsformulier. Aan het eind van de procedure is het hele document ingevuld. Het bevat dan alle gegevens, van aanvraag tot en met publicatietekst. Dit heeft de volgende voordelen:

- Eén document vormt het complete dossier. Gegevens zijn dus gebundeld.
- De aanvrager heeft zicht op de beoordelingsgrondslag.
- Dit document kan in zijn geheel worden gepubliceerd als de motivatie voor het besluit. Hierdoor is sprake van een transparante werkwijze.

Op hoofdlijnen bevat het formulier de volgende onderdelen:

- feitelijke gegevens van de aanvraag, zoals gegevens aanvrager, perceelsgegevens, reden van aanvraag
- feitelijke gegevens van de beoordeling, zoals leeftijd/plantjaar, stamontrek, foto, locatieaanduiding
- beschrijving waardering boomwaarde
- beschrijving waardering verwijderingsgronden
- afweging, besluit en motivatie vergunning
- afweging, besluit en motivatie herplantplicht/bijdrage Bomenfonds
- tekst voor publicatiedoeleinden

Waardering boombehoud Structuurbomen, Sfeerbomen en Herplantbomen

Het belang van boombehoud is dan gerelateerd aan het algemeen maatschappelijk be-

lang. Als een boom in hoge mate dit dient, is velling van die boom onwenselijk. Als een boom nauwelijks meerwaarde betekent voor zijn omgeving, zal de Bomenverordening die eigenaar niet beperken in zijn vrijheid op eigen perceel. Het bevoegd gezag zal bij elke aanvraag aan dezelfde in de Bomenverordening opgenomen waarden toetsen. Dat zijn:

- a. natuurwaarden van de houtopstand
- b. landschappelijke waarden van de houtopstand
- c. cultuurhistorische waarden van de houtopstand
- d. beeldbepalende waarden van de houtopstand
- e. waarden van de houtopstand voor stads- en dorpschoon
- f. dendrologische waarde van de houtopstand
- g. waarden van de houtopstand voor de leefbaarheid

Daarbij kan meewegen de vitaliteit, levensverwachting en gaafheid van de boom.

Waardering verwijderingsgronden

Vervolgens worden de belangen van de aanvrager (verwijderingsredenen) beoordeeld. De redenen om een boom te willen verwijderen kunnen divers van aard zijn. Denk daarbij aan diverse vormen van schade en overlast. Ook hier toetst het bevoegd gezag op een objectieve manier volgens een vaste gedragslijn. Denk daarbij aan:

- reden voor velling
- aard van eventuele hinder
- tijdsduur van overlast
- schade
- afstand tussen boom en gehinderd of beschadigd object

Afweging, besluit en motivatie vergunning

Alle feitelijke gegevens, de waardering van de boomwaarde en de waardering van de verwijderingsgronden samen, weegt het bevoegd gezag tegen elkaar af. De waardering van de boomwaarde resulteert in een principe-uitspraak. Die stelt het bevoegd gezag bij op basis van de feitelijke gegevens en de waardering van de verwijderingsgronden. Op dat moment speelt de reden van aanvraag een grote rol. Deze afweging en het besluit komt duidelijk naar voren op het beoordelingsformulier.

7.1.5 Beoordeling herplant/compensatie

In het kader van de Bomenverordening 2017 kan bij het verlenen van een omgevingsvergunning of bij illegale velling herplant of compensatie als voorschrift of herstelsanctie worden opgelegd. Herplant of compensatie kan noodzakelijk zijn, als de waarde van de boom in principe aanleiding geeft tot een weigering, maar andere factoren ertoe hebben geleid de omgevingsvergunning toch te verlenen. Of herplant of compensatie gewenst is, is ook in dit geval dus gekoppeld aan de waardering van de boom. Tabel 4 geeft hiervan een overzicht weer.

Herplant

Herplant schrijft het bevoegd gezag voor als een nieuwe boom op die locatie de kans heeft om uit te groeien tot een gezond volwassen exemplaar. Hiermee doet men recht aan het doel van herplant, namelijk het terugbrengen van een verloren groene waarde.

In sommige gevallen is het niet mogelijk om bomen terug te planten op de plek waar ze zijn gekapt. Als dit bij een particulier gebeurt, is dit acceptabel. Het totaalplaatje van alle tuinen en erven vormt een dynamisch geheel waar continu wijzigingen plaatsvinden in het bomenbestand en er wordt hier ook veel bij-geplant. Het is dan niet redelijk om een burger te verplichten tot financiële compensatie als herplanten fysiek onmogelijk is.

Voorwaarden bij herplantverplichting

De omvang van herplant wordt zoveel mogelijk in relatie tot de waarde en omvang van de geveldde boom. Uiteindelijk moet herplant leiden tot een boom met dezelfde waarde als de boom die is verwijderd. De financiële last een burger daarmee oplegt krijgt moet wel redelijk zijn. In normale gevallen wordt er geen kostbare herplant van burgers geëist. In de verleende omgevingsvergunning worden duidelijk de eisen gesteld aan waaraan de herplant moet voldoen:

- aantal bomen
- minimale maat
- soort
- aanduiding locatie
- termijn waarbinnen herplant moet plaatsvinden en terugmeldingsplicht
- instandhoudingsplicht

Structuren

Als in een Structuur een boom of hakhout moet worden verwijderd, wordt zoveel mogelijk binnen de Structuur gecompenseerd. Het principe kan dan zijn:

1. verplanten naar andere plek binnen Structuur
2. planten van boom van dezelfde grootte op een andere plek binnen dezelfde Structuur
3. planten van meerdere bomen, binnen dezelfde Structuur
4. storting van compensatiegelden in Bomenfonds

Herplant en compensatie van Monumentale houtopstanden

Het vellen van een Monumentale houtopstand betreft altijd een bijzondere situatie. Als een dergelijk bijzondere boom moet wijken voor een zwaarwegend algemeen maatschappelijk belang, is het wenselijk dat de maatschappij ook dezelfde groene waarde terug krijgt. Dan moet een herplant van dezelfde waarde als de boom worden terug geplant. Omdat dit vaak niet mogelijk is, zal aanvullend gecompenseerd moeten worden op de plek van de ingreep of door storting in het Bomenfonds. Desondanks kan het bevoegd gezag besluiten om in het afwegen van de belangen een andere regeling rond de herplant te treffen.

Herplant en compensatie na noodvelling

Als sprake is van noodvelling, is vooraf geen juiste afweging gemaakt voor herplant. De reden van velling heeft weinig consequenties voor de wens tot herplant. Bij noodvelling gelden daarom dezelfde herplantprincipes als bij normale velling.

Herplant en compensatie na illegale velling

Als een boom illegaal wordt geveld, wordt achteraf alsnog de afweging tussen boombelang en verwijderingsgronden gemaakt. Als hieruit blijkt dat bij een (fictieve) aanvraag wel een omgevingsvergunning verleend zouden zijn, dan kan alsnog een legalisatie worden

bereikt door afgifte van een omgevingsvergunning. Met daaraan verbonden het voorschrift van herplant. Als uit de afweging blijkt dat geen omgevingsvergunning kunnen worden verleend, dan kan een herstelsanctie met zware herplantplicht opgelegd worden. De boomeigenaar wordt dan verplicht een boom terug te planten in dezelfde maat als de boom die is verwijderd. Omdat dit praktisch uitvoerbaar moet zijn, wordt daarbij in eerste instantie de maximale plantmaat gehanteerd. De op te leggen herplantmaat is mede afhankelijk van de boomsoort en de omstandigheden. Omdat de maximale plantmaat vaak niet mogelijk is, zal aanvullend gecompenseerd moeten worden op de plek van de ingreep of door storting in het Bomenfonds. Desondanks kan het bevoegd gezag ook hier besluiten om in het afwegen van de belangen een andere regeling rond de herplant te treffen.

Herplant of compensatie bij ruimtelijke ontwikkelingen

Bij een ruimtelijke ontwikkeling wordt zorgvuldig omgegaan met de aanwezige bomen. Vaak zullen echter ook bomen moeten wijken. Bij ruimtelijke ontwikkelingen die passen binnen het bestemmingsplan en bij kleine afwijkingen op het bestemmingsplan (onthefingen) wordt herplant en compensatie van bomen die onder het vverbod vallen, gebaseerd op de uitgangspunten van de Bomenverordening en het hier boven beschreven beleid. Compensatie van bomen moet in principe een-op-een. In het kader van functiegericht denken kan hier in sommige gevallen van worden afgeweken. Er kan dan worden gecompenseerd in de vorm van een groenplan, mits de ruimtelijke groenkwaliteit er duidelijk op vooruit gaat. Bij buitenplanse wijzigingen en bestemmingsplanwijzigingen wordt een ander traject doorlopen. Hiervoor wordt verwezen naar paragraaf 8.2.

Uitzonderingen

Indien bij toepassing van bovenstaande uitgangspunten onredelijke eisen ontstaan, kan om deze reden door het bevoegd gezag afgeweken worden van de uitgangspunten.

Tabel 4 Overzicht herplant/compensatie van bomen

Situatie	Herplant/compensatie
Sfeerboom gemeente	Minimaal 1 boom maat 20/25 ²
Sfeerboom > 1 m of hakhout particulier in voor- of zijtuin	Minimaal 1 boom maat 14/16
Structuurboom	Binnen dezelfde structuur: 1. Verplanten 2. Meerdere bomen terug planten maat 20/25 3. Storting compensatiegelden
Waardevolle houtopstand gemeente (velling: veiligheid, noodzaak tot vervanging)	Minimaal 1 boom maat 20/25 (afhankelijk van beschikbaarheid sortiment)
Waardevolle houtopstand particulier	Minimaal 1 boom maat 14/16
Waardevolle houtopstand (velling omwille van maatschappelijk belang of >5 jr.)	1. Minimaal één grote boom terug planten. Richtlijn is maat 40/45, afhankelijk van soort en omstandigheden. 2. Restwaarde na herplant berekenen en storten in Bomenfonds
Monumentale houtopstand gemeente (velling: veiligheid, noodzaak tot vervanging)	Minimaal 1 boom maat 50/60
Monumentale boom particulier	Minimaal 1 boom maat 18/20
Monumentale boom (velling omwille van maatschappelijk belang of levensverwachting < 5 jr.)	1. Minimaal één grote boom terug planten. Richtlijn is maat 60/70, afhankelijk van soort en omstandigheden. 2. Restwaarde na herplant berekenen en storten in Bomenfonds
Illegale kap (gevolgd door omgevingsvergunning)	Herplant conform bovenstaande richtlijnen
Illegale kap (niet gevolgd door omgevingsvergunning)	Herplant in formaat geveld boom en maximaal formaat 60/70

7.2 Handhaving

Het is belangrijk om de Bomenverordening 2017 te handhaven. Regels zijn er immers niet voor niets. Het grondgebied van de gemeente is echter te groot om overal actief te controleren op misstanden. Zodra toezichhouders/handhavers overtredingen inzake bomen constateren, reageert het bevoegd gezag daar adequaat op. Daarnaast zijn de burgers ook de 'oren en ogen' van de gemeente. Als een melding binnenkomt over illegale velling, vindt een controle plaats en zonodig wordt een handhavingstraject gestart.

² Plantmaten zijn de stamomtrek van een boomkwekerijproduct gemeten op 1 m hoogte.

7.3 Andere wet- en regelgeving

7.3.1 Wabo

Op 4 november 2008 heeft de Eerste Kamer de Wet algemene bepalingen omgevingsrecht (Wabo) aangenomen. Deze is in werking getreden op 1 januari 2010. Met de Wabo is de omgevingsvergunning geïntroduceerd. Deze vergunning vervangt een aantal toestemmingsstelsels. De bedoeling is dat de aanvraag kan kiezen voor één procedure die leidt tot één besluit waarin toestemming wordt verleend voor alle activiteiten die nodig zijn voor het realiseren van een fysiek project (velling, bouw, aanleg, oprichten, gebruik). De omgevingsvergunning voor velling valt onder artikel 2.2 lid 1 onder g Wabo.

7.3.2 Bestemmingsplan buitengebied

Omgevingsvergunning voor uitvoer van werk of werkzaamheden

In het bestemmingsplan Buitengebied is een vergunningsstelsel voor de uitvoer van een werk of werkzaamheden (voorheen aanlegvergunning) opgenomen. Hierin is vastgelegd dat het in gebieden met bijzondere waarden verboden is om houtopstanden te vellen zonder omgevingsvergunning als bedoeld in artikel 2.1. lid 1 onder b Wabo. In deze gebieden kan het dus voorkomen dat voor het vellen van één houtopstand zowel een omgevingsvergunning voor aanleg als een voor velling nodig is. In de BVO 2017 is voor Sfeerbomen, Stucturbomen en herplantbomen in dat geval een vrijstelling van het velverbod van de Bomenverordening opgenomen. Voor Monumentale en Waardevolle houtopstanden geldt deze vrijstelling niet. In het kader van deregulering wordt dit als volgt opgelost:

- Als een vergunningsaanvraag voor uitvoer van werk of werkzaamheden (A) binnenkomt, wordt getoetst of deze omgevingsvergunning alleen voldoende is. Als ook een aanvraag voor omgevingsvergunning vellen (B) nodig is, wordt de aanvrager bericht zijn aanvraag op onderdeel B aan te vullen.
- De twee aanvragen worden vervolgens tegelijk beoordeeld en op elkaar afgestemd.
- Hieruit volgt één besluit: wel of geen omgevingsvergunning. In het besluit staan beide vergunde activiteiten en de reden van (mogelijk) een herplantplicht. Het besluit doorloopt vervolgens de gebruikelijke procedure voor omgevingsvergunningen met meerdere activiteiten.

7.3.3 Wet natuurbescherming (onderdeel soorten- en gebiedsbescherming)

Met ingang van 1 januari 2017 is de Wet natuurbescherming (Wnb) in werking getreden. Deze wet vervangt de Flora- en faunawet, de Natuurbeschermingswet 1998 en de Boswet. De wet regelt soortenbescherming, gebiedsbescherming en stelt regel voor het op nationaal niveau bewaren van houtopstanden. Verder stelt de wet regels voor hout en houtproducten. In het beheer, onderhoud van bomen en rond het verlenen van omgevingsvergunningen zal kan de gemeente te maken krijgen met de regels van de Wnb.

Soortenbescherming

Deze wet regelt onder andere de bescherming van dier- en plantensoorten in hun natuurlijke leefomgeving. Menselijk handelen mag geen nadelige invloed hebben op deze soorten. Volgens de Wnb is het daarom verboden beschermde dier- en plantensoorten, hun

nesten, hun holen en andere voortplantings- of vaste rust- en verblijfplaatsen aan te tasten of te verontrusten. Onderscheid wordt gemaakt tussen vogels, Europees beschermde planten- en diersoorten en Nationaal beschermde planten- en diersoorten.

Er gelden specifieke verbodsbepalingen en vereisten voor vrijstelling of ontheffing van de verboden. De verbodsbepalingen mogen niet overtreden worden, tenzij men een ontheffing kan krijgen. Niet alleen wordt gewerkt met ontheffingen afgegeven door het bevoegd gezag. Heeft degene die een activiteit wil uitvoeren daar een omgevingsvergunning voor nodig, dan kan in plaats van ontheffing, een verklaring van geen bedenkingen (vvgb) van het bevoegd gezag aan de omgevingsvergunning verbonden worden.

Om af te mogen wijken van de verbodsbepalingen door middel van een ontheffing of vvgb moet aan drie criteria worden voldaan.

1. Ten eerste mag alleen van de verbodsbepaling afgeweken worden als er geen andere bevredigende oplossing voor de handeling mogelijk is.
2. Ten tweede moet tegenover de afwijking van het verbod een in de wet genoemd belang staan. De wet geeft voor de verschillende beschermingsregimes aan wat die belangen zijn zoals volksgezondheid of openbare veiligheid.
3. Tenslotte mag de ingreep geen afbreuk doen aan de staat van instandhouding van de soort.

Als aan deze drie vereisten voldaan is, kan een ontheffing etc. worden verleend. Voor een aantal handelingen zijn bovendien vrijstellingen mogelijk, bijvoorbeeld in de vorm van een afwijkende regels in een provinciale verordening of op grond van een gedragscode. Zo zijn er voor diverse nationaal beschermde soorten diverse vrijstellingen geregeld, die per provincie kunnen verschillen. Of dier- en plantensoorten nu werkelijk beschermd zijn of niet, iedereen moet bovendien voldoende rekening houden met in het wild levende dieren en planten en hun directe leefomgeving. De zorgplicht houdt in dat eenieder voldoende zorg in acht moet nemen voor de in het wild levende dieren en planten, alsmede voor hun directe leefomgeving. Overtreding van de zorgplicht is niet strafbaar gesteld; de zorgplicht kan wel door toepassing van bestuursdwang worden gehandhaafd. Deze formulering van de zorgplicht brengt met zich mee dat wanneer men een bepaalde handeling wilt verrichten die gevolgen voor natuurwaarden zou kunnen hebben, de uitvoerder zich daaraan voorafgaand op de hoogte stelt van de aanwezige natuurwaarden, de kwetsbaarheid ervan en de mogelijke gevolgen daarvoor van het handelen. Bij de uitvoering van die handeling moeten de negatieve gevolgen zoveel mogelijk voorkomen dan wel beperkt of ongedaan worden gemaakt.

Gebiedsbescherming

De voormalige Natuurbeschermingswet 1998 maakt sinds 1 januari 2017 onderdeel uit van de Wnb. In hoofdstuk 2 van de Wnb is nu dit onderdeel opgenomen. Op grond van artikel 10a wijst de minister van EZ-gebieden aan waarin uitvoering wordt gegeven aan de 'Vogelrichtlijn' (EEG nr. 79/409) en de Habitatrichtlijn (EEG nr. 29/43). Onder de Wnb zijn uitsluitend Natura 2000-gebieden beschermd. Beschermde natuurmonumenten, zoals deze voorheen bekend waren, zijn in de meeste gevallen opgenomen in Natura 2000-gebieden. De manier waarop getoetst wordt of een project invloed heeft op beschermde gebieden is niet veranderd. Getoetst wordt of een activiteit een negatief effect heeft op habitats van soorten in het beschermde gebied.

Geeft een activiteit geen negatief effect, dan is er geen vergunning Wnb nodig. Als er wel sprake is van een mogelijk negatief effect, is vergunning (of vvgb) noodzakelijk en dient de vergunningsprocedure te worden gestart en gaat de habitattoets verder. Als het om een mogelijk negatief effect gaat, dat niet significant is, dan moet er een toch nog een 'verslechteringstoets' worden uitgevoerd.

Gaat het echter wel om een mogelijk significant negatief effect dan is een 'passende beoordeling' nodig. De passende beoordeling moet gebaseerd zijn op onderzoek en de best beschikbare wetenschappelijke gegevens. De mogelijke effecten van de te beoordelen activiteiten of plannen worden dan onderzocht.

Hoofregel

De Wnb regelt dat beschermde planten en dieren niet mogen worden gedood, verjaagd, gevangen of verontrust. Uitvoering van werkzaamheden in of nabij bomen kan in strijd zijn met dit verbod. Als het onmogelijk is dit te voorkomen, dient een ontheffing te worden aangevraagd. De gemeente stemt de capaciteiten af op deze wet. Daarnaast verstrekt de gemeente informatie over deze wet.

Tijdstip van vellen

Om schade aan natuurwaarden te voorkomen wordt gecontroleerd of er beschermde soorten gebruik maken van de te vellen boom. Veel voorkomende beschermde soorten in bomen zijn vleermuizen en broedvogels. Velling dient plaats te vinden zoveel mogelijk buiten het broedseizoen. Voor de meeste vogels is dit de periode van 15 maart tot en met 15 juli. In het geval van watervogels is dit van 15 maart tot en met 15 augustus. Als toch binnen het broedseizoen geveld moet worden, controleert de gemeente vooraf de bomen op de aanwezigheid van vogelnesten. Wanneer er geen beschermde natuurwaarden worden aangetroffen, wordt de velling direct uitgevoerd. Als wel beschermde natuurwaarden worden aangetroffen, wordt velling uitgesteld.

7.3.4 Wet natuurbescherming (onderdeel houtopstanden)

Houtopstanden

Voor houtopstanden 'buiten de bebouwde kom Boswet' was voor inwerkingtreding van de Wnb de Boswet van toepassing. Die regels zijn opgenomen in hoofdstuk 4 van de Wnb. Voor houtopstanden die staan buiten de bebouwde komgrens zoals vastgesteld op grond van artikel 4.1 onder a. Wnb, kan velling van de houtopstand verplichtingen in het kader van deze wet geven. Tot 2017 werd een dergelijke komgrens vastgesteld in het kader van de Boswet. De standplaats van houtopstand buiten deze kom houdt in dat op velling van deze houtopstand of onderdelen daarvan, de meld- en herplantplichten van artikel 4.2 Wnb en artikel 4.3 Wnb van toepassing kunnen zijn. Op deze plichten kunnen vrijstellingen van toepassing zijn.

Bescherming

De Wnb beschermt bepaalde categorieën houtopstanden die staan buiten de bebouwde kom als bedoeld in artikel 4.1 Wnb. De gemeenteraad stelt deze komgrens vast. Hoofdstuk 4 Wnb (in samenhang met algemene bepalingen van de Wnb) heeft tot doel het totale areaal aan Nederlandse houtopstanden gelijk te houden. De Wnb zegt niets over

de kwaliteit van een houtopstand, maar wel over de kwantiteit. De het college van Provinciale Staten Provincie Noord-Brabant is het bevoegd gezag voor het opstellen van verordeningen ter aanvulling op dit onderdeel van de Wnb. In de Verordening natuurbescherming Noord-Brabant staan nadere regels. Het gaat dan om reikwijdte van de Provinciale verordening, meldings-, herplantplichten, compensatieplichten en vrijstellingen of ontheffingen van deze plichten. De Beleidsregel natuurbescherming Noord-Brabant geeft onder andere aan hoe het college van Gedeputeerde Staten een aanvraag tot het opleggen van een provinciaal velverbod als bedoeld in de Wnb toetst. Daarbij wordt gekeken naar belangrijke functies van houtopstanden, instandhoudingsdoelen en of sprake is van oude bosgroepen.

Toepassingsgebied en regels

Dit hoofdstuk Wnb geldt alleen buiten de bebouwde kom inzake de Wnb. In bijlage 3 vindt u een overzichtskaart met daarop de voorgestelde begrenzing. De hoofdregel is dat houtopstanden buiten de bebouwde kom, bestaande uit minimaal twintig bomen of met een oppervlakte van minimaal tien are, pas mogen worden geveld nadat het voornemen tot vellen, een maand van tevoren gemeld is bij de Provincie. Ook is het verplicht te herplanten. Er zijn echter diverse vrijstellingen op boomsoort en handelingen. Zo is onder andere dunning vrijgesteld van meld- en herplantplicht. De vrijstellingen van de Wnb staan in sommige gevallen ook als vrijstelling in de Bomenverordening 2017 op het velverbod van Sfeerbomen, Structuurbomen en herplantbomen.

Overlap met Bomenverordening 2017

De Bomenverordening 2017 geldt voor het hele grondgebied van de gemeente. In het buitengebied is sprake van een overlap. Het kan dus voorkomen dat een burger in het buitengebied een melding moet doen bij het ministerie van LNV en dat hij een omgevingsvergunning voor velling moet aanvragen bij de gemeente. Deze overlap kan aanwezig zijn bij Monumentale of Waardevolle houtopstanden en bij Structuren. Juist de grotere Structuren worden namelijk beschermd door het velverbod van de Bomenverordening 2017 en vallen tevens onder de meld- en herplantplicht van de Wnb.

Voor Sfeerbomen en herplantbomen buiten de bebouwde kom Wnb is er een vrijstelling van het velverbod Bomenverordening 2017. Het velverbod geldt dan niet voor de houtopstanden die ook onder de houtopstandenbescherming van de Wnb vallen en die gelegen zijn buiten de bebouwde kom Wnb tenzij:

- a. de houtopstanden gelegen zijn in erven en tuinen of
- b. de houtopstanden een zelfstandige eenheid vormen van minder dan 10 are of
- c. de houtopstanden bestaan uit rijbeplanting van niet meer dan 20 bomen gerekend over het totaal aantal rijen

7.3.5 Voorpootrechten

Op enkele plaatsen in het buitengebied is sprake van voorpootrecht. Dit is een zeer oud Middeleeuws zakelijk recht dat grondeigenaren de mogelijkheid biedt om openbare gronden, grenzend of in de nabijheid van hun percelen, te beplanten met bomen. In de praktijk betekent dit dat grondeigenaren bomen planten in de gemeentelijke bermen. Het is de gemeente niet verboden zelf ook bomen in de bermen te planten. Dit zal dan echter mogelijk strijd geven met het voorpootrecht. Het oude recht kan worden gezien als cultuurhistorie en het daardoor gevarieerde laanbeeld als een kenmerk van het landschap ter plaatse.

Het voorpootrecht levert echter ook verschillende problemen op:

- Als rechthebbenden de bermen niet beplanten, vallen gaten in de bomenstructuur.
- Als rechthebbenden hun bomen niet goed onderhouden ontstaan onveilige situaties. De boomeigenaar is verantwoordelijk voor zijn bomen, maar de gemeente in veel gevallen voor de veiligheid van de weg. De aansprakelijk voor de weg gaat echter niet zo ver dat de gemeente als wegbeheerder de bomen vervolgens moet gaan onderhouden.
- Rechthebbenden planten vaak andere bomen dan de gemeente het liefst zou zien.

De gemeente heeft in het verleden het voorpootrecht langs enkele wegen in overeenstemming met de eigenaar kunnen opheffen. Uitgangspunt is dat dit kosteloos plaatsvindt. Het voorpootrecht vertegenwoordigt namelijk in de huidige situatie geen waarde meer. Bij opheffing van het voorpootrecht worden de bomen eigendom van de gemeente. Het voorpootrecht is geen argument om een omgevingsvergunning voor de betreffende bomen te verlenen.

7.4 Overzicht wet- en regelgeving

Het kan dus voorkomen dat voor het vellen van één boom meerdere ontheffingen, vergunningen of meldingen nodig zijn. In tabel 5 staan de mogelijkheden weergegeven.

Tabel 5 Mogelijkheden voor acties met betrekking tot wet- en regelgeving

Wet of regeling	Criteria / Op te zoeken:
Wnb soortenbescherming	Bij aanwezigheid beschermde soorten
Wnb gebiedsbescherming	Bij aanwezigheid van beschermde gebieden
Wnb houtopstanden	Buiten de bebouwde kom Wnb
Bomenverordening	Monumentale /Waardevolle houtopstanden Structuurbomen stamomtrek >35 cm en hakhout Sfeerbomen particulier stamomtrek >35cm en hakhout Herplant
Bestemmingsplan	Regels in Bestemmingsplan buitengebied

In bijlage 4 vindt u deze vier regelgevingen en wetten, met de bijbehorende documenten en afwegingen.

8 Inrichting en Beheer

8.1 Inrichtingseisen

8.1.1 Inrichtingsprincipes bomen

Deze paragraaf gaat over het inrichten en beheren van het gemeentelijke bomenbestand en gaat dus niet zozeer over afwegingen rond omgevingsvergunningaanvragen. Het hieronder verwoorde herplantbeleid geldt dus ook voor gemeentebomen die niet omgevingsvergunningplichtig zijn.

Een optimale groene inrichting begint bij het ontwerp van een gebied. De gemeente wil kansen aangrijpen door bestaande bomen te benutten en duurzame plantplaatsen aan te leggen voor bestaande en nieuwe bomen. Op die manier hebben zij een langere levensduur. Omdat ze langer kunnen blijven staan geven ze meer rendement uit de investering van aanleg en beheer. Omdat ze minder schade en overlast veroorzaken, vergen ze minder beheerkosten.

Planten in goede omstandigheden vraagt om ruimte en die is er niet altijd. Soms is het beter alleen enkele grote bomen op markante plekken neer te zetten. Op andere plekken is een enkele rij met grote bomen veel groener dan een dubbele rij met kleine bomen. En soms passen bomen echt niet in het straatprofiel. In dergelijke gevallen wordt overwogen andere mogelijkheden zoals bijvoorbeeld gevelgroen of het plaatsen van plantenbakken. In elke situatie is sprake van maatwerk. Daarbij wordt wel gewerkt volgens een aantal basisinrichtingsprincipes.

Drietrapsraket

De gemeente gaat zorgvuldig met bestaande bomen om zodat de kwaliteit van het openbaar groen op peil blijft. Een bestaande boom heeft al direct een hoge waarde. Een nieuwe boom moet die nog ontwikkelen. Daarom wordt gewerkt met de drietrapsraket:

1. handhaven³ / inpassen
2. verplanten
3. vellen en herplant

Handhaven heeft de voorkeur, maar alleen als:

- de boom veilig is
- de boom voldoet of kan gaan voldoen aan het streefbeeld
- de investeringen voor handhaven/inpassen in verhouding staan tot de levensverwachting van de boom

3 Dit betekent in deze context het laten staan van de boom op de plantplaats.

Verplanten heeft de tweede voorkeur, maar alleen als:

- de alternatieven op het bouwplan goed zijn overwogen
- handhaven onmogelijk is
- een andere locatie een beter toekomstperspectief biedt voor de boom
- het (boom-)technisch mogelijk is de boom te verplanten
- de investering in verhouding staat tot de verwachte kwaliteit die de boom na verplanten zal opleveren

Vellen gebeurt als de eerste twee opties goed zijn overwogen. Waar mogelijk wordt de boom dan gecompenseerd door herplant van een nieuwe boom.

Gebleken is dat het toepassen van het basisprincipe handhaven, verplanten, herplanten niet altijd leidt tot het beste resultaat. Vooral bij grotere ingrepen waar de groene inrichting flink veranderd kan dit leiden tot hoge verplantkosten met een beperkte meerwaarde. Ook kan het leiden tot het behouden van veel bomen die minder kwaliteit bieden dan dat een gedeelte van de bestaande bomen was vervangen door nieuwe aanplant. Door te veel uit te gaan van de bestaande waarden van bomen wordt er te veel nadruk gelegd op de huidige kwaliteit en te weinig op de groene kwaliteit van de toekomst. De gemeente neemt daarom ook de situatie over circa 20 jaar in gedachte en investeren in de aanplant en kwaliteit die op dat tijdstip gewenst is. Dit zal leiden tot een evenwichtiger omgang en het verplanten en behouden van bomen die hiervoor te weinig kwaliteit hebben in het toekomstige plan.

Open grond

Bomen worden geplant in open grond. Alleen als het niet anders kan, worden bomen geplant in verharding. In dat geval worden groeiplaatsen ingericht waarmee de bomen toch het gestelde eindbeeld kunnen bereiken.

Kansrijke locaties

Er wordt bewust gezocht naar kansrijke locaties. Plekken waar voldoende kwalitatieve ruimte is om bomen tot volle wasdom te laten komen. In enkele gevallen kunnen daar Monumentale of Waardevolle houtopstanden uit voortkomen. Ook wordt gekeken naar mogelijkheden om verschillende functies te combineren, zoals bomen op plaatsen die ook als (tijdelijke) waterberging kunnen functioneren.

Passend binnen de ruimte

Het eindbeeld van de boom moet passen binnen de beschikbare ruimte, zonder dat repe-reterende noodingrepen zoals vormsnoei noodzakelijk zijn. Dit betekent ingrepen die verder gaan dan normaal beheer.

Juist sortiment

De sortimentskeuze wordt afgestemd op de biotische en abiotische omstandigheden, waarbij rekening wordt gehouden met de veranderende groeiplaatskarakteristieken door klimaatverandering. Dat betekent dat binnen de bebouwde kom Wegenverkeerswet vaker soorten moeten worden toegepast die beter aansluiten bij warmere en drogere omstandigheden. Buiten de bebouwde kom en op onverharde en forse open groeiplaatsen gaat de voorkeur uit naar inheemse soorten uit de PNV (Potentieel Natuurlijke Vegetatie).

Voorwaarden

De gemeente plant alleen bomen als aan de voorwaarden voor het bereiken van de gewenste eindleeftijd kan worden voldaan.

Kwaliteit voor kwantiteit

De gemeente vindt de kwaliteit van de bomen belangrijker dan het aantal. Kwaliteit gaat voor kwantiteit.

8.1.2 Richtlijnen uit het Handboek Groeiplaatsinrichting

Voor de inrichting van groeiplaatsen wordt gebruik gemaakt van de meest recente versie van het Handboek Groeiplaatsinrichting. Dit is een technisch handboek dat gebruikt wordt als naslagwerk bij het ontwerpen van groeiplaatsen. De gewenste leeftijd van de boom, de grootteklasse en het vocht aanbod bepalen welk volume een groeiplaats moet krijgen. Dit is voor elke situatie maatwerk.

In de praktijk blijkt dat het vaak niet mogelijk is aan de gestelde richtlijnen te voldoen. Meestal is ruimtegebrek hiervan de oorzaak. Als een duurzame groeiplaatsinrichting niet mogelijk is, bestaan de volgende keuzen:

1. het aanpassen van het ontwerp in het voordeel van de boom
2. de grootteklasse van de boom verlagen
3. de omlooptijd van de boom verkorten
4. het toepassen van innovatieve groeiplaatsen

Innovatieve groeiplaatsen

Steeds meer wordt duidelijk dat groen een belangrijke functie vervult. Als ergens geen bomen geplant kunnen worden zal er steeds meer uitgeweken worden naar andere oplossingen. Hierbij worden bomen bijvoorbeeld geplant in boombunkers (ondergronds) of boombakken (bovengronds). Daarnaast kan het wenselijk zijn om bomen te planten op daken of zelfs bruggen. Ook kan er ander groen worden toegepast, bijvoorbeeld gevelgroen of dakgroen. Binnen het Bomenbeleid staat de gemeente open voor innovatieve oplossingen als deze. Dit wordt beoordeeld op de het vervullen van de functies die groen heeft.

Voorwaarden

Vanuit het oogpunt van kosten worden innovatieve groeiplaatsen alleen toegepast bij bomen die een belangrijke status hebben of moeten krijgen. Dit kunnen Monumentale of Waardevolle houtopstanden zijn maar ook Sfeerbomen die bedoeld zijn om uit te groeien tot Monumentale of Waardevolle houtopstanden. Dure maatregelen lenen zich alleen goed voor uitzonderlijke situaties waar de groeiomstandigheden niet goed zijn, maar waar wel een sterke wens voor bomen of groen bestaat.

8.2 Planprocessen ruimtelijke ontwikkelingen

Binnen de gemeente 's-Hertogenbosch doen zich verschillende ruimtelijke ontwikkelingen voor. Voor ruimtelijke ontwikkelingen die passen in het bestemmingsplan en bij kleine

afwijkingen van het bestemmingsplan (ontheffingen) wordt bij houtopstanden die onder het velverbod vallen, getoetst aan de Bomenverordening. Daar waar een buitenplanse afwijking op het bestemmingsplan of bestemmingsplanswijziging nodig is, worden in het kader van die afwijking, tevens voorwaarden aan de omgang met bomen en groen gesteld.

8.2.1 Planproces bomen (PPB)

Om te borgen dat in de diverse ruimtelijke ontwikkelingen zorgvuldig met bomen en overig groen wordt omgegaan wordt gewerkt volgens het “PlanProces Bomen” (PPB) (zie tabel 6). Dit Planproces Bomen is afgestemd op het Bossche Model, maar is ook van toepassing bij projecten die geïnitieerd worden door derden.

Tabel 6 Planproces Bomen (PPB)

Fase	Maatregel en instrumentarium	Resultaat	Verantwoordelijk voor processtap	Toets door / integrale afweging door:	Procestoetser
Planfase	Bepalen rol van bomen in het project en invloed op het project.	Nota van uitgangspunten	Initiatiefnemer	Bomendeskundige, ontwerper	Hoofd VTH
Initiatiefase	Stedenbouwkundige voorwaarden en bomeninventarisatie	Bomeninventarisatie	Projectleider	Bomendeskundige, ontwerper	Hoofd VTH
Definitiefase	Waardeoordeel bestaande bomen, ruimteclaim bestaande en nieuwe bomen	Inpassingskaart: - rood-niet inpassen - geel-behoudenswaardig - groen-potentieel waardevol, Nota van randvoorwaarden	Projectleider	Bomendeskundige, ontwerper	Hoofd VTH
Ontwerpfase 1	inpasbaarheidsonderzoeken, BEA's groeiplaatsonderzoeken, ruimtelijke onderbouwing en beheertoets	Keuze bomen behouden, verplanten of verwijderen. Beplantingsplan, compensatieplan, groenparagraaf.	Projectleider	Ontwerper, bomendeskundige	Hoofd VTH
Ontwerpfase 2	Detailering groeiplaatsen m.b.v. handboek groeiplaatsinrichting, boombeschermingsplan	Boven en ondergrondse groeiruimte gedimensioneerd, Boombeschermingsplan.	Projectleider	Bomendeskundige, ontwerper	Hoofd VTH
Uitvoeringsfase	Boombeschermingsplan uitvoeringsfase opstellen	Afgesproken maatregelen voor correcte aanplant, boombescherming en nazorg uitgevoerd.	Aannemer	Toezichthouder, Bomenwacht	Hoofd R&B
Beheer- en nazorgfase	Verwerken kennis over bomen in overdrachtsdocumenten.	Overdrachtsdocument voor beheerafdeling.	Projectleider	Bomendeskundige	Hoofd R&B

8.2.2 Toelichting planproces

Taken en verantwoordelijkheden

In het PPB hebben diverse functionarissen een specifieke rol. De boomdeskundige is van begin tot einde van het project betrokken. Hij zorgt er voor dat het boombelang in het gehele project wordt vertegenwoordigd. Wanneer er een integrale afweging gemaakt moet worden gebeurt dit door de ontwerper/ projectleider in samenspraak met de boomdeskundige. Het schema kan per type project worden toegespitst. Tevens maakt de boomdeskundige deel uit van het projectteam dat de integrale afweging maakt in projecten.

Boomdeskundige

De boomdeskundige beoordeelt of de rapportages, onderzoeken en overige documenten inhoudelijk juist zijn. Tevens toets de boomdeskundige of de afwegingen passen binnen het de kaders van het Bomenbeleidsplan en de Bomenverordening. De boomdeskundige bewaakt of de vereiste technische kwaliteit wordt behaald.

Procestoetser

De Procestoetser toetst of binnen het project de vereiste processtappen zijn doorlopen. Tevens toetst de Procestoetser of een advies van de Boomdeskundige is bijgevoegd en afgewogen. Een projectfase mag niet afgesloten worden zonder een akkoord van de Procestoetser. E.e.a. wordt vastgelegd zodat het boombelang gedurende het project aantoonbaar is geborgd.

Processtappen

Volgens het PPB doorloopt een project de in het schema opgenomen fasering. Indien een project volgens een andere fasering verloopt zal een project specifiek Planproces Bomen opgesteld moeten worden. Het resultaat van iedere fase is input voor de volgende fase.

Planfase

De planfase vormt de start van een ruimtelijke ontwikkeling. Het resultaat van de fase is een Nota van uitgangspunten waar het project aan moet voldoen. Hier wordt bepaald hoe het boombelang wordt meegenomen in de inpassingskaart. De boomdeskundige toetst of de uitgangspunten voor het inpassen van bestaande en nieuwe bomen goed zijn verwoord. Tevens worden uitgangspunten voor compensatie in de Nota van uitgangspunten opgenomen. Er moeten duidelijk compensatieafspraken gemaakt worden voor houtopstanden die op de Groene Kaart staan en voor houtopstanden en groen dat niet op de Groene Kaart staat. De Procestoetser toetst of de Boomdeskundige akkoord is met de Definitieve versie van de nota van uitgangspunten. Zonder zijn akkoord wordt de planfase niet geaccordeerd.

Inhoud van de Nota van uitgangspunten (niet uitputtend):

- Eisen uit Bomenbeleidsplan
- behoudenswaardige bomen behouden en inpassen van bomen
- inspanningsverplichting tot behoud van bomen
- uitvoeren projectgebonden inventarisaties
- afweging van boombelangen en verwijderingsgronden
- inzet Boomdeskundige
- uitstralingseffecten van het project op omliggende bomen
- De legenda eenheden van de inpassingskaart (groen, geel, rood)

Initiatiefase

Tijdens de initiatiefase worden de contouren van het uiteindelijke plan afgetast. Om het boom- en groenbelang te waarborgen is een goede bomeninventarisatie nodig. De inventarisatie moet voldoen aan de eisen van de Boomdeskundige. Pas nadat de Boomdeskundige akkoord is met de definitieve boominventarisatie kan de Initiatiefase geaccordeerd worden door de Procestoetser.

Definitiefase

In deze fase worden de ruimteclaims van de diverse functies gemaakt. Voor bomen en overig groen wordt beoordeeld wat waardevol is en een hoge waarde heeft (groen), wat een lage waarde heeft en vervangen of verwijderd kan worden (rood) en de categorie waarin een afweging mogelijk is (geel). Hoe met deze afweging wordt omgegaan is project afhankelijk en wordt al in de initiatiefase bepaald. Monumentale en Waardevolle houtopstanden zullen altijd als waardevol aangemerkt worden. Dat wordt met een inpassingskaart weergegeven. Bomen die niet op de Groene Kaart staan kunnen op de inpassingskaart echter ook groen of geel zijn; alle bomen hebben een intrinsieke waarde. Inpassen kan alleen duurzaam als er goede kwantitatieve en kwalitatieve eisen worden gesteld aan groeiplaatsen. Deze eisen worden opgenomen in de nota van randvoorwaarden. Zowel de inpassingskaart als de Nota van randvoorwaarden dienen door de Groenadviseur te worden goed gekeurd. Zonder deze geaccordeerde documenten keurt de Procestoetser de Definitiefase niet goed.

Ontwerpfase 1

Het doel van deze fase is om op basis van het voorlopig ontwerp te bepalen wat de effecten ervan zijn op de bestaande en nieuwe bomen. Op basis van die effecten worden aanbevelingen gedaan ter verbetering van het plan. De conclusies daaruit worden opgenomen in het beplantingsplan, compensatieplan en de groenparagraaf voor beheer en onderhoud. De Boomdeskundige moet het beplantingsplan, compensatieplan en de groenparagraaf goedkeuren. Zonder deze geaccordeerde documenten keurt de Procestoetser deze Ontwerpfase niet goed.

Ontwerpfase 2

In deze fase ontstaat het definitief ontwerp. De definitieve ruimteclaims voor de bomen worden in de tekeningen verwerkt. Tevens wordt een boombeschermingsplan opgesteld om bomen en groeiplaatsen te beschermen. De Inhoudelijk toetser moet het definitief ontwerp ten aanzien van de bomen goedkeuren. Ook het boombeschermingsplan moet geaccordeerd worden door de Inhoudelijk toetser. Ontwerpfase 2 wordt procesmatig geaccordeerd als deze geaccordeerde documenten aanwezig zijn.

Uitvoeringsfase

In deze fase worden fysieke maatregelen uitgevoerd en is de kans op schade aan bomen het grootste. In deze fase moet daarom een boombeschermingsplan uitvoeringsfase opgesteld worden. In dat plan worden afspraken gemaakt over het voorkomen van boomschade en hoe gewaarborgd wordt dat de vereiste kwaliteit ten aanzien van bomen en groen wordt gehaald. Ook wordt de rol van de bomenwacht erin vastgelegd. De bomenwacht bewaakt correcte naleving van het boombeschermingsplan. Het boombe-

schermingsplan uitvoeringsfase moet goedgekeurd worden door de Inhoudelijk toetser. Zonder het akkoord van de Inhoudelijk toetser kan de Procestoetser geen akkoord geven op deze fase.

Beheer- en nazorgfase

Het resultaat van deze fase is een overdrachtsdocument. In dat document wordt opgenomen welke bomen ingepast of aangeplant zijn. In het document worden ook de overige toegepaste materialen beschreven en de aandachtspunten voor beheer aangestipt. Pas nadat het overdrachtsdocument door de bomendeskundige is geaccepteerd accordeert de procestoetser deze laatste fase.

8.2.3 Ruimtelijke ontwikkelingen zoals buitenplanse afwijking of bestemmingsplanwijziging

Bij een buitenplanse afwijking of een bestemmingsplanwijziging wordt een ruimtelijke procedure doorlopen. Binnen deze procedure vindt een afweging plaats ten aanzien van verschillende functies waaronder groen. De gemeente stelt daarbij voorwaarden ten aanzien van groen. Hierbij wordt zoveel mogelijk aangesloten bij beleidsuitgangspunten uit dit Bomenbeleidsplan, zoals het zoveel mogelijk behouden van bomen, het verplanten van bomen en herplant en compensatie van groen. Afspraken over velling, herplant en compensatie wordt bij het plan vastgelegd zodat hierbij aangesloten kan worden bij de uiteindelijke vergunningprocedure. Het kan zowel om behoud als om ontwikkeling van nieuw groen gaan. De uiteindelijke afweging tussen groen en andere functies vindt plaats in de ruimtelijke procedure, waar gemeenteraad over beslist.

De rode draad

Bij ruimtelijke procedures is het belangrijk dat het boombelang als een rode draad door het planvormingsproces loopt. Bij deze ontwikkeling moeten bomen direct in beeld zijn. Hiervoor gebruikt de gemeente de verplichte bomeninventarisatie. Vervolgens zorgt de bomendeskundige van de gemeente ervoor dat het boombelang in het project wordt verankerd.

Bomeninventarisatie

De initiatiefnemer van een ruimtelijke ontwikkeling is ervoor verantwoordelijk dat de verplichte bomeninventarisatie wordt uitgevoerd. De bomendeskundige kan hierbij adviseren. Hierbij worden alle bomen in beeld gebracht en op waarde beoordeeld. De inventarisatie wordt gebruikt bij het ontwerpproces. De gemeente toetst hierbij de wijze waarop rekening wordt gehouden met de bomen.

De inventarisatie bestaat minimaal uit:

- digitaal ingemeten tekening
- boomsoorten
- stamomvang op 1,30 meter boven maaiveld
- kroonomvang
- vitaliteit en levensverwachting van de boom

Hieruit blijkt welke bomen waardevol en te behouden zijn. Op basis van deze bomeninventarisatie worden keuzes gemaakt, (eventueel) bestemmingsplannen aangepast en ontwerpen uitgewerkt. Deze bomeninventarisatie komt terug in het ontwerp waardoor te zien is welk effect het plan op het bestaande groen heeft. De bomendeskundige gebruikt de bomeninventarisatie vervolgens als basis om eisen te stellen aan inpassing en bescherming. Op deze manier kan worden geborgd dat er voldoende bomen behouden blijven.

Bomendeskundige

Om ervoor te zorgen dat boombehoud en boomkwaliteit geborgd zijn tijdens het planproces, wijst de gemeente één medewerker aan die gedurende het hele project belast is met het bewaken van de boomkwaliteit. De bomendeskundige van de afdeling R&B fungeert als adviseur op het gebied van bomen. Hij:

- wordt door de projectleider op de hoogte gehouden van het verloop van het project
- geeft verschillende partijen boomtechnisch advies
- beoordeelt de effecten op bomen, inpasbaarheid, verplantbaarheid en beheerbaarheid van bomen in het plan
- bepaalt welke aanvullende onderzoeken of maatregelen nodig zijn om optimale inpassing en bescherming te realiseren
- is bevoegd om voorstellen van derden af te wijzen als die de kwaliteit van de te behouden bomen onvoldoende waarborgen
- is bevoegd om werk stil te leggen als afspraken niet worden nagekomen of bomen worden beschadigd

9 Bomen en belanghebbenden

9.1 Klachten en overlast

9.1.1 Klachten en meldingen

Regelmatig ontvangt de gemeente verzoeken van burgers om gemeentelijke bomen te snoeien of te verwijderen omdat ze 'overlast' veroorzaken. Meestal gaat het daarbij om de volgende vormen van overlast:

- schaduw
- overhangende takken/takken tegen raam of gevel
- zichthinder
- schade door wortelgroei
- schade door storm
- blad-/bloesemval
- plaagdieren/druipen van bomen
- allergie / gezondheidseffecten

Burgers klagen ook wel over een boom zonder dat zij directe overlast door ervaren.

Het gaat dan vaak over:

- vitaliteit van bomen
- schade aan bomen
- illegale velling
- verzoek tot planten van bomen

9.1.2 Afhandeling klachten

De klachten worden altijd serieus genomen en elke klacht hoort deskundig beoordeeld te worden. Omdat de gemeente erkent dat burgers overlast kunnen ervaren van bomen, worden eerst de oplossingsmogelijkheden onderzocht.

Een beoordeling ter plaatse geeft een beeld van de mogelijkheden om overlast op te lossen of de overlast te beperken. Daarbij kan sprake zijn van twee opties:

1. overlast is oplosbaar of te beperken
2. overlast is niet oplosbaar

Oplosbaar of te beperken

Oplosbare overlast is als deze door reguliere beheeringrepen te verhelpen of te verminderen is. Denk daarbij aan het snoeien van overhangende takken, het bestrijden van plaagdieren of het wegnemen van een enkele wortel. In enkele gevallen kan zelfs het verwijderen of vervangen van een of meerdere bomen onder deze noemer vallen. Dit kan voorkomen in situaties waarbij:

- de boom bijna aan het einde van zijn omlooptijd is
- het beperken van de overlast een repeterende (en dus dure) maatregel zal zijn
- verwijderen of vervangen snel tot een duurzaam resultaat leidt
- de overlastboom onderdeel is van een groep of grotere houtopstand
- de maatregel past binnen het normale onderhoudsbudget

Niet oplosbaar

Niet- oplosbare situaties zijn er als een patstelling ontstaat tussen het algemeen belang en de burger die overlast ervaart. Dit kan voorkomen in situaties waar sprake is van bomen die beschermingswaardig zijn en die een hoge levensverwachting hebben. Er zijn dan goede redenen om die bomen te behouden. Het komt voor dat een burger de overlast toch ervaart als onacceptabel. Is de overlast niet op kunnen lossen, dan dient een burger in een dergelijke situatie vaak een verzoek in tot velling van een boom. De gemeente handelt daarbij dan volgens het principe 'Nee, tenzij'.

In beginsel geen velling van geen bomen om reden van overlast

Bomen zijn niet voor niets aangeplant. Een boom heeft een functie te vervullen, bijvoorbeeld als weggeleiding, accentboom of straatverfraaiing. Meestal begint een boom overlast te geven als hij wat ouder wordt. Er is dan al veel in de boom geïnvesteerd om hem zo oud te laten worden en hij begint pas op latere leeftijd aan het gewenste beeld te voldoen.

Ook is 'overlast' een subjectief begrip. Waar de een de verkoelende werking toejuicht als een groot pluspunt, ziet de ander dat als schaduwwerking die zijn leefgenot beperkt. Waar de een vruchtdracht en bladval waardeert om de seizoenbeleving, ziet de ander dat als rommel. Dergelijke subjectieve vormen van overlast kunnen daarom voor de gemeente geen reden zijn om bomen te vellen. Door bomen te vellen vanwege van dergelijke subjectieve vormen van overlast zou de gemeente:

- meewerken aan kapitaalvernietiging doordat bomen worden gekapt voordat ze aan het streefbeeld kunnen voldoen;
- ook de positieve waarden van de boom (zie bijlage 1) wegnemen;
- de burgers tekortdoen die de positieve kanten van deze aspecten inzien.

Omdat bomen het maatschappelijk belang dienen, is het redelijk dat elke burger lusten en lasten van bomen accepteert. Een vergelijking: uitzicht op geparkeerde auto's is geen meerwaarde voor het woongenot, maar iedereen wil graag zijn auto kunnen parkeren. Daarom vraagt niemand om parkeerplaatsen te verwijderen met een dergelijke subjectieve motivatie. Met bomen is dat feitelijk hetzelfde. Maar de relatie tussen praktisch nut en overlast is minder duidelijk.

Ook in de beoordeling van overlast wordt onderscheid gemaakt tussen de verschillende boomcategorieën. De gemeente vindt Structuurbomen, Monumentale en Waardevolle houtopstanden zo waardevol voor het algemeen belang, dat een individu daarvan meer overlast moet accepteren dan van een Sfeerboom.

Onevenredig grote overlast (onrechtmatige hinder art. 5:37 BW) geeft reden tot nadere afweging

Erkend kan worden dat ook bijzondere bomen zoveel overlast kunnen geven dat de kwaliteit van de leefomgeving en het leefgenot van burgers wordt beperkt. Dat is in tegen-

spraak met het doel waarvoor bomen worden geplant. In die gevallen wordt beoordeeld of de overlast onrechtmatige hinder is als bedoeld in het Burgerlijk Wetboek.

Om hierin eenduidig te kunnen werken, worden bomen beoordeeld op basis van een vast aantal onderwerpen. Indien de overlast zeer zwaar is kan deze opwegen tegen de boomwaarde. In dat geval kan sprake van onevenredig grote overlast (onrechtmatige hinder). Dan volgt een nadere afweging waarbij onder andere de volgende factoren worden beoordeeld:

- Op welke schaal dient de boom het algemeen maatschappelijk belang? Blijkt dat uit beleidstatus/ veldverbod Bomenverordening?
- In hoeverre zorgt de verzochte maatregel (verwijderen/snoei) van de boom voor aantasting van de kwaliteit van de openbare ruimte?
- Wat is de overlast en in welke mate?
- Wat is de termijn van overlast?
- Op welke schaal wordt overlast ervaren? Is dat alleen voor de aanvrager? Of voor de hele straat?
- Is sprake van te taxeren of getaxeerde schade?
- Is sprake van oorzakelijk verband tussen de schade en de boom?
- Voorzienbaarheid: had de verzoeker deze overlast kunnen voorzien toen hij de woning betrok?
- Helpt de verzochte maatregel om klacht weg te nemen of te verminderen?
- Kan de overlast in redelijkheid door verzoeker worden weggenomen of verminderd?
- Kan de overlast in redelijkheid door gemeente worden weggenomen of verminderd?

Bijkomende vragen zijn dan:

- Hoe groot is de afstand van de boom tot het eigendom van de verzoeker?
- Hoe is verhouding tussen de omvang van de boom en de omvang van de tuin of woning?
- Is er sprake van een duurzame groeiplaatssituatie?
- Wat is de levensverwachting van de boom, zonder ingrijpen?
- Wat kan de gemeente in deze kwestie doen en staan de benodigde investeringen in relatie tot de resterende levensduur van de boom?
- Heeft de maatregel precedentwerking?

Als niet geheel duidelijk is of een oplossing wel draagvlak vindt bij de rest van de omgeving, kan worden gekozen om de mening van de omwonenden te peilen door middel van een enquête of informatiebijeenkomst. Komt uit de totale afweging dat sprake is van onrechtmatige hinder dan kan de gemeente maatregelen overwegen.

Precedentwerking

Elke situatie is uniek en het is niet de bedoeling dat het vellen van bomen om redenen van overlast een precedent schept voor de rest van de gemeente. Een voorbeeld is het vellen van linden omdat ze druppelen. Als na uitvoerige beoordeling en afweging blijkt dat het in een straat redelijk is om de linden weg te halen, mag dat niet betekenen dat elke volgende klacht over druppelende linden automatisch dezelfde uitkomst geeft.

9.1.3 Voorkomen van klachten

In nieuwe situaties zorgt de gemeente voor een inrichting waarbij overlast zoveel mogelijk wordt voorkomen. Het Handboek Groeiplaatsinrichting vormt daarbij een belangrijke basis. De afstand tussen bomen en de plaats waar deze overlast kan veroorzaken dient waar mogelijk ruim te worden genomen. Het is natuurlijk ook in het belang van de gemeente dat geen boomwortels vlakbij de stamvoet moeten worden verwijderd. De overlast van overhangende takken en doorschietende wortels wordt hiermee mogelijk niet geheel voorkomen, maar blijft dan wel beperkt. Volgens artikel 5:44 Burgerlijk Wetboek zijn burgers gerechtigd om overhangende takken en doorschietende wortels op hun terrein af te zagen of af te steken. Voor snoeien van overhang moet de burger de gemeente bovendien eerst sommeren dit zelf uit te voeren. De gemeente zal in bepaalde gevallen dit snoeien weigeren. Het snoeien mag namelijk niet zover gaan dat bomen – in het bijzonder die- met een beschermde status onherstelbaar beschadigd raken of afsterven. Snoeien van takken kan bovendien onwenselijke gevolgen hebben voor het beheer van de boom. In deze geval kan sprake zijn van misbruik van het snoeirecht en is zelf mogelijk sprake van schade die door de snoeier vergoed moet worden.

9.2 Verhardingsopdruk door boomwortels

Jaarlijks gaat er veel geld om in het herstellen van verhardingsopdruk door boomwortels. Ook hier geldt dat de gemeente dit probleem zoveel mogelijk proberen te voorkomen door goede groeiplaatsen aan te leggen en de juiste boomsoorten toe te passen. In bestaande situaties waar het probleem zich voordoet, wordt echter altijd gekozen voor een maatwerkoplossing. Een standaardoplossing bestaat niet. De vragenlijst wordt altijd doorlopen.

Kan de verharding worden verwijderd?

De meest structurele oplossing om het 'conflict' tussen bomen en verharding op te lossen is het wegnemen van een van de twee. De gemeente overweegt het wegnemen van verharding (of delen daarvan) als de functie van de openbare ruimte behouden blijft en de rest van de straatinrichting blijft voldoen aan de eisen die verkeerskundige en civieltechnische afdelingen stellen.

Kan de boomspiegel worden verruimd? Of kan de bandenlijn worden verlegd?

Het verruimen van boomspiegels en verleggen van bandenlijnen gebeurt alleen zolang dat past binnen de eisen gesteld in de ASVV. Als sprake is van Structuurbomen of Monumentale of Waardevolle houtopstanden, kan dat een reden zijn om af te wijken van de ASVV. Dat gebeurt in overleg met een verkeerskundige.

Kan de verharding worden verhoogd?

Als de omstandigheden dat toelaten, wordt verharding in zijn geheel omhoog gebracht. Hierbij wordt de verharding verwijderd. Vervolgens wordt een extra laag cunet aangebracht of er wordt een drukspreidende constructie aangebracht. Tot slot wordt de verharding teruggebracht. Het voordeel hiervan is dat het bestaande wortelpakket ongemoeid kan blijven. De detaillering hiervan is afhankelijk van de bestaande ondergrond, het aanwezige wortelpakket en de mate waarin de boom verhoogde gronddruk tolereert. Dit is

een relatief dure oplossing. Daarom wordt dit alleen toegepast bij bomen die door de gemeente als zeer beschermingswaardig worden beschouwd.

Is wortelsnoei acceptabel?

Wortelsnoei is acceptabel als het geen nadelige gevolgen heeft voor stabiliteit en vitaliteit van de boom. Binnen de stabiliteitskluit mag geen wortelkap plaatsvinden. De volgende vuistregels worden hiervoor gehanteerd:

- vlakwortelende bomen: $8 \times \text{stamradius} = \text{straal stabiliteitskluit}$ (gemeten vanaf hart stam)
- niet vlakwortelende bomen: $6 \times \text{stamradius} = \text{straal stabiliteitskluit}$ (gemeten vanaf hart stam)

Wortelsnoei is een relatief goedkope oplossing maar heeft geen duurzaam effect. Door de wortels te snoeien worden ze gestimuleerd opnieuw uit te groeien. Uiteindelijk ontstaat hierdoor weer hetzelfde probleem.

Is velling acceptabel?

De gemeente overweegt het vellen van een boom als:

- sprake is van vastgestelde onrechtmatige hinder of verhardingsopdruk tot stadium 'gebrekkige weg'
- bovenstaande oplossingen niet mogelijk zijn

Daarbij kan dan belang zijn dat:

- de boomwaarde beperkt is
- de boom een levensverwachting heeft van minder dan vijf jaar
- de toekomst van de boom in deze omstandigheden niet duurzaam is
- een duurzamere situatie kan ontstaan met nieuwe bomen
- het wegvallen van de boom geen afbreuk doet aan de kwaliteit van de openbare ruimte in zijn geheel

Bovenstaande oplossingsrichtingen kunnen worden getypeerd als aflopend van 'duur en duurzaam' tot 'goedkoop en niet duurzaam'. Hoe waardevoller de gemeente een boom vindt, hoe meer bereid deze is om de bovenste twee opties toe te passen. Het vellen van bomen om een probleem van verhardingsopdruk te verhelpen, wordt niet zonder meer toegepast bij Structuren, Monumentale of Waardevolle houtopstanden.

9.3 Bomen en ondergrondse infrastructuur

In de claim op de openbare ruimte vormen bomen en ondergrondse infrastructuur altijd een moeilijke combinatie. Vooral langs wegstructuren is de openbare ruimte beperkt en kunnen conflicten ontstaan tussen beide functies. Bomen kunnen door hun wortelgroei schade aanbrengen. Graafwerkzaamheden voor werkzaamheden aan ondergrondse infrastructuur leidt juist weer tot schade aan boomwortels.

In de Telecommunicatiewet zijn regels opgenomen die bomen en andere beplantingen beschermen tegen schade. De hoofdregel is dat het aanleggen, in stand houden en opruimen van kabels en leidingen zodanig moet gebeuren dat bomen en beplantingen zoveel

mogelijk worden beschermd en dat hen de mogelijkheid tot groei niet wordt ontnomen. Hiervoor zijn regels en procedures opgenomen.

Instemmingsbesluit

Een aanbieder van een elektronisch communicatienetwerk mag pas beginnen met zijn werkzaamheden als hij een instemmingsbesluit van het bevoegd gezag heeft ontvangen. In dat instemmingsbesluit nemen worden voorwaarden opgenomen die bomen en beplantingen beschermen. Die voorwaarden zijn grotendeels vastgelegd in de AVKL 2006 (Algemene Voorwaarden en bepalingen voor het uitvoeren van Kabel- en Leidingwerken) op en in grond van gemeente 's-Hertogenbosch. Verder heeft de gemeente het Handboek Kabels & Leidingen 2015 gemeente 's-Hertogenbosch vastgesteld en Algemene Verordening Ondergrondse Infrastructuren (AVOI) gemeente 's-Hertogenbosch 2016. Daarnaast kan aan elke situatie voorwaarden worden gesteld die specifiek zijn voor die omstandigheden.

Bij een aanvraag van een netwerkaanbieder vraagt de gemeente indien nodig de bomen- deskundige om de invloed op bomen te beoordelen. Als hij vindt dat het onverantwoord is om kabels te leggen vlakbij bestaande bomen, volgt overleg met de aanvrager. Anderzijds kan het gebeuren dat er bomen moeten worden geplant op een plek waar kabels en leidingen liggen. Dan volgt afweging van de nadelen en risico's tegen de wens om bomen te kunnen planten op die plek. Uiteraard blijft de gemeente bij dergelijke afwegingen en keuzes in overleg met de netwerkaanbieders.

Niet geplande werkzaamheden

Alleen als er direct kans is op storingen in het netwerk en telecommunicatie daardoor onmogelijk wordt, mag een netwerkaanbieder zonder schriftelijk verzoek handelen. Daarbij geldt nog steeds dat de schade die hij aanricht aan bomen en beplantingen, proportioneel moet zijn ten opzichte van de dreiging die uitgaat van de beschadigde kabel.

Afwikkeling schades

Als een netwerkaanbieder schade veroorzaakt aan bomen, is hij verplicht die te vergoeden.

9.4 Bomen en bouwen

Bomen op bouwplaatsen lopen veel kans op schade. Vaak wordt gewerkt met groot materieel en is beschikbare ruimte beperkt. Ook is veel opslagruimte nodig voor bouwmaterialen. In de praktijk wordt dit vaak gemakshalve onder een boom neergezet. Ook wordt onbedoeld schade aangericht. Veel aannemers weten niet dat het laten weglopen van cementresten en spoelwater onder een boom grote schade kan aanrichten. Om bomen op bouwplaatsen te beschermen wordt ervoor gezorgd dat er duidelijke regels zijn en dat aannemers daarvan op de hoogte zijn. Het is de bedoeling dat zorgvuldig omgaan met bomen ook op bouwplaatsen 'tussen de oren' zit.

De regels

Waar dit kan stelt de gemeente regels op ter bescherming van bestaande bomen op bouwplaatsen. Dit gebeurt op basis van de Bomenverordening bij omgevingsvergunning-

plichtige bomen en op basis van afspraken bij projecten die middels een ruimtelijke procedure mogelijk zijn gemaakt. Als de gemeente zelf opdrachtgever is, worden de eisen gesteld als. Voor de te handhaven bomen moet de initiatiefnemer aangeven op welke wijze hij deze gaat beschermen. Soms kan de gemeente daar nadere voorwaarden aan stellen. Daarnaast dienen boombeschermende maatregelen en de bijbehorende boeteclausules onderdeel te zijn van het realisatiebestek.

Controle en handhaving

Indien voorwaarden of voorschriften zijn gesteld ten aanzien van bomen zorgt de bouwinspecteur en de bomendeskundige of bomenwacht voor controle en handhaving ervan. Bij gemeentelijke projecten zorgt de toezichthouder voor een correcte uitvoering van het bestek.

Elke schade aan bomen of onzorgvuldige werkwijze wordt gerapporteerd. Als het gaat om gemeentelijke bomen, kan aan de aannemer een schadevergoeding worden gevraagd of een boete door middel van het boetebeding in de overeenkomst worden opgelegd. Deze schade/boeteclausule wordt vastgelegd in het bestek. Voor vaststelling van schade handelt de gemeente de taxatiemethode volgens de Richtlijnen van de NVTB. De schadevergoeding komt in het Bomenfonds. Als een particuliere boom ernstig wordt beschadigd of ontsierd, wordt een herstelsanctie in de vorm van een herplantplicht opgelegd die in verhouding staat tot de gemaakte schade. Of er moet achteraf een omgevingsvergunning voor velling kunnen worden verleend. Beide opties kunnen overigens alleen als het gaat om een boom die door de Bomenverordening 's-Hertogenbosch 2017 is beschermd.

Mentaliteit

Zorgvuldige omgang met bomen op bouwplaatsen vergt een mentaliteitsomslag. De gemeente wil dit verder stimuleren door zelf het goede voorbeeld te geven en heel zorgvuldig met de eigen bomen om te gaan. Daarnaast wordt gezorgd voor goede voorlichting zodat iedereen weet wat de regels zijn, waar ze voor dienen en wat de consequenties zijn van het niet naleven ervan.

Tot slot ziet de gemeente streng toe op handhaving van de regels. In situaties waarbij niet volgens de regels wordt gewerkt, zal handhaving volgen-afhankelijk van de mogelijkheid tot legalisatie- en sancties worden opgelegd. Voor sommigen is dit de enige manier om de nieuwe mentaliteit 'tussen de oren' te krijgen.

9.5 Bomen en evenementen

Bij evenementen kunnen bomen zwaar beschadigd raken. Denk aan schades door aanrijding, takschades door het bevestigen van materialen en verdichting van de groeiplaats door parkeerdruk. Als een evenement plaatsvindt, is een evenementenvergunning nodig. Als daarbij blijkt dat bomen in het spel zijn, wordt de bomendeskundige ingeschakeld voor advies. Hij bepaalt welke voorwaarden in de vergunning worden gesteld aan bescherming van bomen. Als bomen toch beschadigd raken, wordt deze schade verhaald op de veroorzaker van de schade.

9.6 Bomen en zonnepanelen

Veel particulieren hebben zonnepanelen op het dak van hun woning geplaatst of zijn van plan dat te gaan doen. Bij de gemeente komt steeds vaker het verzoek om bomen te vellen die de lichtopbrengst van zonnepanelen verminderen. De gemeente is groot voorstander van de overgang naar duurzame energiebronnen. Toch is het streven om te voorkomen dat bomen plaats moeten maken voor deze ontwikkeling. Bomen en groen hebben namelijk net als zonnepanelen een positieve bijdrage in het voorkomen van gevolgen van klimaatverandering en het opvangen van effecten daarvan. Lichtconcurrentie tussen gezonde (gemeentelijke) bomen en particuliere zonnepanelen is geen argument voor het vellen van deze bomen of een omgevingsvergunning te verlenen. De gemeente streeft bij de (her-)inrichting van plaatsen echter wel naar een optimale situatie voor duurzame energie. Indien er toch wordt ingegrepen in een houtopstand, bijvoorbeeld bij een dunning, dan wordt het aspect zonnepanelen wel meegewogen in de ingreep.

10 Monitoring

Regels zijn slechts een hulpmiddel om het hoofddoel, zorgvuldig omgaan met bomen, te bereiken. Het is dan ook belangrijk om regelmatig te toetsen of de regels voldoende aansluiten bij die doelstelling. Voor een goede toetsing is het nodig voldoende meetbare gegevens in beeld te brengen. Alleen zo kunnen tendensen worden waargenomen. Ook geeft dit de mogelijkheid om gericht te sturen. Daarom monitort de gemeente op de volgende onderwerpen:

10.1 Vergunningensystematiek

Velaanvragen

De gemeente houdt bij hoeveel aanvragen voor omgevingsvergunning voor velling binnenkomen en de tijd die gemoeid is met de behandeling. Dit geeft een beeld van de inzet die de gemeente moet leveren.

Weigeringen – omgevingsvergunningen – herplantplichten - compensatieplichten

De verhouding tussen weigeringen, verlening omgevingsvergunningen, herplantplichten en compensatieplichten geeft een beeld van het beschermingsniveau bereikt wordt. Veel weigeringen betekent dat veel bomen worden behoed van velling. Veel omgevingsvergunningen betekent dat er veel energie wordt gestoken in bomen die uiteindelijk toch worden geveld. Dit kan een reden zijn om het beleid in de toekomst bij te stellen. Door herplantplichten in beeld te brengen, is er een beeld van het aantal bomen dat is geveld, maar die wel als beschermingswaardig waren bestempeld. Door compensatieplichten in beeld te brengen is er een beeld van de waarde van de bomen die zijn geveld, terwijl ze wel beschermingswaardig werden geacht.

10.2 Klachten en overlast

Ook de klachten die binnenkomen over gemeentelijke bomen worden bijgehouden. Deze worden gebundeld naar aard, beoordeling en oplossingsrichting. Deze gegevens kunnen gebruikt worden om te beoordelen of herziening van de aanleg- en beheereisen nodig is. Denk daarbij aan het aanpassen van het sortiment. Ook helpt de gemeente een lijn aan te brengen in de oplossingen voor veelvoorkomende klachten.

10.3 Bomenfonds

Het Bomenfonds wordt gevoed door hierin schadevergoedingen en compensatiegelden te storten. De schadevergoedingen worden vervolgens gebruikt om bijdragen te leveren voor Monumentale en Waardevolle houtopstanden van particulieren. Deze gelden kunnen verder tezamen met de compensatiegelden ook voor bijzondere herplantprojecten voor wat betreft de bomen worden gebruikt ter compensatie van verloren gegane bomen. De balans tussen voeding en onttrekking wordt continu bijgehouden. Dit helpt de gemeente te beoordelen of het fonds de komende jaren extra voeding nodig heeft uit andere bronnen. Het fonds wordt jaarlijks gerapporteerd via het jaarverslag.

11 Communicatie en voorlichting

Het hoofddoel van dit Bomenbeleidsplan is zorgvuldig omgaan met bomen. Om dit uit te dragen richt de gemeente zich actief op de doelgroepen die te maken (kunnen) krijgen met dit nieuwe beleid:

- Burgers/wijkraden/belangengroepen
- Projectontwikkelaars/ bouwmaatschappijen/woningcoöperaties

11.1 Burgers/wijkraden/belangengroepen

Burgers vormen een belangrijke doelgroep omdat onder hen veel boomeigenaren zijn. Daarnaast zijn burgers gebruikers van de openbare ruimte. Het bomenbeleid wordt uitgevoerd in samenwerking met de burger. De burger wordt opgezocht in de wijken en gezamenlijk wordt bepaald welk groen er belangrijk is in hun wijk en hoe dat het beste beschermd wordt. Vervolgens zijn er duidelijke regels en is de taak van gemeente voor wat betreft groen in de wijk belangrijk.

Met de wijkraden worden de plannen gemaakt over hoe de gemeente met het groen in de wijk omgaat. Hierbij worden bewoners betrokken en zullen ook belangenverenigingen mee kunnen doen. Dit is met de Groene Kaart op tafel. De regels staan in de Bomenverordening. Omdat deze niet misschien niet goed leesbaar is voor iedere burger, maakt de gemeente hiervoor een heldere folder welke ook terug te vinden is op internet. Op internet staan ook alle omgevingsvergunningsaanvragen voor velling en interne procedures. Zo kan men gemakkelijk opzoeken of er bomen geveld gaan worden en waarom.

11.2 Projectontwikkelaars/bouwmaatschappijen/woningbouwcoöperaties

Deze partijen zijn een belangrijke doelgroep omdat zij actief werken aan (semi-)openbare ruimte. Bij hun werkzaamheden zijn vaak bomen in het spel. Ook hebben zij als doelstelling om voor hun klanten een aantrekkelijke en leefbare woonomgeving te creëren.

Van projectontwikkelaars en bouwmaatschappijen verwacht de gemeente dat zij meedenken in het algemeen belang en dus ook zorgvuldig omgaan met bomen. Als zij bomen willen vellen, zullen zij aan moeten tonen dat bomen vanaf het begin van hun planvorming integraal zijn meegewogen.

Gewaardeerd wordt als zij tijdig met de gemeente in overleg treden om ideeën over bomen, boombehoud en boombescherming op elkaar af te stemmen. Voor deze organisaties kan het een groot voordeel zijn om zich te profileren als een groene organisatie die bereid is bomen goed te beschermen. De gemeente ondersteunt deze organisaties hierin door duidelijkheid te verschaffen over de regels. Ook zijn er hulpmiddelen beschikbaar zoals bijvoorbeeld een poster met boombeschermende maatregelen.

11.3 Stad in Kaart

Nieuw is de inzet van “Stad in Kaart” als communicatiemiddel. Met behulp van ‘Stad in Kaart’ wordt inzichtelijk gemaakt wat het belangrijke groen is. Hierop is de bescherming van de Groene Kaart terug te vinden. Er is ook te zien welke aanvragen er spelen voor kapvergunningen en welke interne procedures er spelen van de gemeente. Dit geldt ook voor gemeentelijke bomen, zowel voor kapvergunningplichtige als niet kapvergunningplichtige bomen. Stad in kaart moet gezien worden als het communicatiemiddel naar de belanghebbenden. Het heeft geen officiële status.

Bijlage 1 De waardering van bomen en houtopstanden

Natuurwaarden van de houtopstand

De boom in het ecosysteem

Een boom vormt een bron van leven. Het is een voedselbron en een rust- en nestelplaats voor veel organismen. Bomen in grotere vlakken of structuren vormen belangrijke biotopen. Daarnaast dienen ze als ecologische verbindingzone of als oriëntatiemiddel bij migratie. Ook de boomsoort zegt iets over de rol binnen het ecosysteem. De ene soort levert bijvoorbeeld veel nectar aan bijen, terwijl een andere soort geliefd is bij vogels om in te broeden.

De boom zelf

Elk levend organisme heeft een eigen individuele waarde; de intrinsieke waarde. Hoe ouder het organisme, hoe groter de intrinsieke waarde.

De boom als verblijfplaats

In bomen leven diverse organismen. Zeldzame soorten kunnen een verblijfplaats in de boom hebben. De boom heeft daarmee een bijzondere natuurwaarde en is belangrijk voor het behoud van de zeldzame soort.

Landschappelijke en beeldbepalende waarden van de houtopstand

Geleiding en oriëntatie

Boomstructuren begeleiden de linten door de stad. Ze zorgen daarmee voor samenhang en helpen de weggebruiker om zich te oriënteren. Daarnaast werken bomen langs wegen verkeersremmend. Door verschil aan te brengen tussen de structuren ontstaat variatie en krijgt elke plek een eigen identiteit.

Afscherming en camouflage

Bomen kunnen minder aantrekkelijke gebouwen of plekken camoufleren. Ook kunnen ze helpen om functies visueel en fysiek van elkaar te scheiden. Denk hierbij bijvoorbeeld aan rijbanen en fietspaden.

Cultuurhistorische waarden van de houtopstand

Cultuurhistorie

Vooraf oude bomen op markante plekken dragen bij aan de lokale historische identiteit van de stad. Denk bijvoorbeeld aan herdenkingsbomen of bomen op een begraafplaats of voormalig landgoed. Het zijn vaak de individuele bomen die een eigen verhaal met zich meedragen en mensen in ontroering brengen.

Waarden van de houtopstand voor stads- en dorpschoon

Beeldkwaliteit stad en dorp

Bomen verfraaien het landschap. Ze zorgen voor kleur, sfeer en verzachten de stedelijke en stenige omgeving. Daarnaast kunnen bomen die in verband zijn geplant, de stedenbouwkundige opzet van een wijk versterken. Als ze op de juiste manier zijn aangeplant kunnen ze zelfs beeldbepalend zijn voor de openbare ruimte.

Dendrologische waarde van de houtopstand

Dendrologische waarde

Er zijn veel verschillende soorten bomen. Enkele soorten of cultuurvariëteiten zijn bijzonder vanwege hun dendrologische waarde. Dat kan omdat de soort zeldzaam is in de gemeente en daardoor bijzonder. Bepaalde houtachtige beplantingen worden gebruikt als zaadbron. Deze zaadbronnen worden 'Herkomst' genoemd. Het belang van deze 'Herkomst' is belangrijk voor het behoud van de boomsoort of cultuurvariëteit en daardoor het beschermen waard.

Waarden van de houtopstand voor de leefbaarheid

De boom voor de mens

Bomen (en hun bewoners) zorgen voor natuurbesef en de mogelijkheid tot natuureducatie. Seizoens-wisselingen worden extra sterk ervaren als bomen en ander groen aanwezig zijn. En zeldzame boom-soorten trekken bekijks. Dit wordt door veel mensen als plezierig ervaren. Juist in stedelijk gebied, waar de afstand tot de natuur letterlijk en figuurlijk groot is, zijn de aspecten welzijn en ecologie van groot belang!

Sociaal/psychologisch

De aanwezigheid van bomen zorgt voor een gevoel van rust, contact met de natuur en geeft binding met (cultuur-)historie. Daarnaast zorgen bomen voor seizoensbeleving. Veel mensen geven aan te genieten van bomen omdat zij deze mooi vinden. Uit onderzoeken is gebleken dat alleen al het uit-zicht op een groen landschap een beduidend sneller herstel na ziekte kan opleveren. Daarnaast lokt een groene omgeving een gezonde leefstijl uit (buiten spelen, wandelen, fietsen).

Lucht en klimaat

Bomen zuiveren de lucht van fijnstof en andere verontreinigingen. Ze verbeteren het microklimaat door extreme weersinvloeden te temperen. Denk daarbij aan temperatuur en wind. Daarnaast bieden ze beschutting tegen zon en regen. Voor de verkeersveiligheid kan het van levensbelang zijn dat een weg wordt begeleid door bomen; als sturing voor de automobilist en als bescherming tegen verblindingende zon. Tot slot kunnen ze bijvoorbeeld ook dienen als lichtscherm rond sportparken.

Waarde van de houtopstand voor de economie

Groen verkoopt!

Een groen imago werkt positief voor een gemeente. Groen draagt bij aan het welbevinden van men-sen. Mensen verblijven daarom ook graag in een groene omgeving. Door voldoende groen te hebben, creëert een gemeente dus een gewild vestigingsklimaat. Uit onderzoeken is ook gebleken dat de waarde van woningen wel tot 10% toeneemt naarmate er meer groen in de directe nabijheid ligt. Zelfs het uitzicht op groen werkt al waarde verhogend.

Groen kapitaal

De waarde van bomen is in geld uit te drukken door hun waarde te bepalen volgens de Richtlijnen van de Nederlandse Vereniging van Taxateurs van Bomen (NVTB). Zo beschouwd zijn bomen letterlijk een groen kapitaal! Indirect zijn bomen ook geld waard of leveren ze geld op.

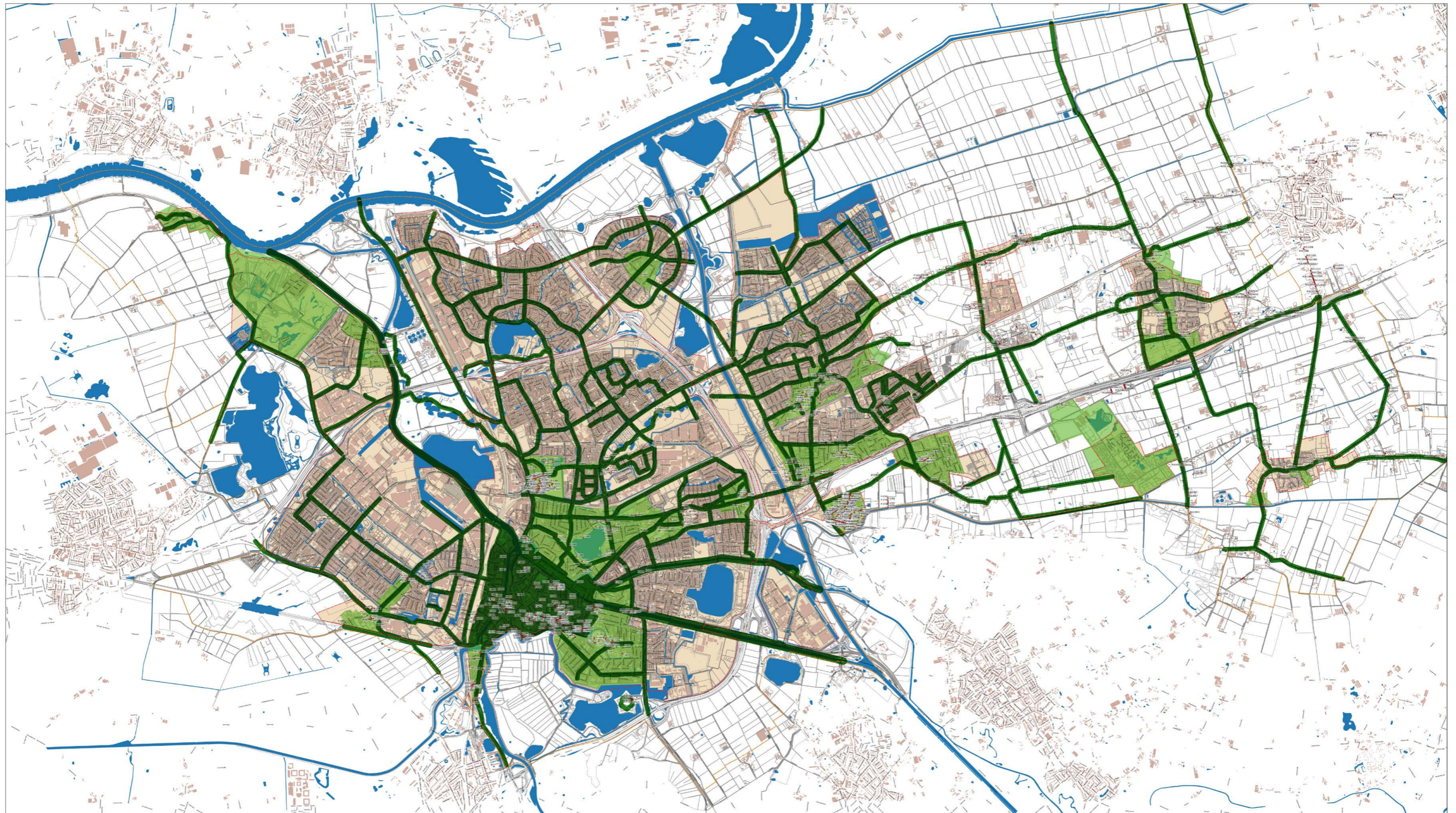
Bijlage 2

Groene Kaart 's-Hertogenbosch

Legenda

- Monumentale houtopstand (BVO art. 1 sub u.)
- Waardevolle houtopstand (BVO art.1 sub bb.)
- Structuren (BVO art.1 sub x.)
- Sierwiel (BVO art.1 sub w.)
- Bebouwde kom (BVO art.1 sub a.)
- Gemeentegrens
- Ondergrond (BGT)
- Water
- Bebouwde kom

De Groene Kaart wordt definitief gemaakt na vaststelling van het Bomenbeleidsplan en de Bomenverordening. Een voorlopige versie is ter illustratie opgenomen.



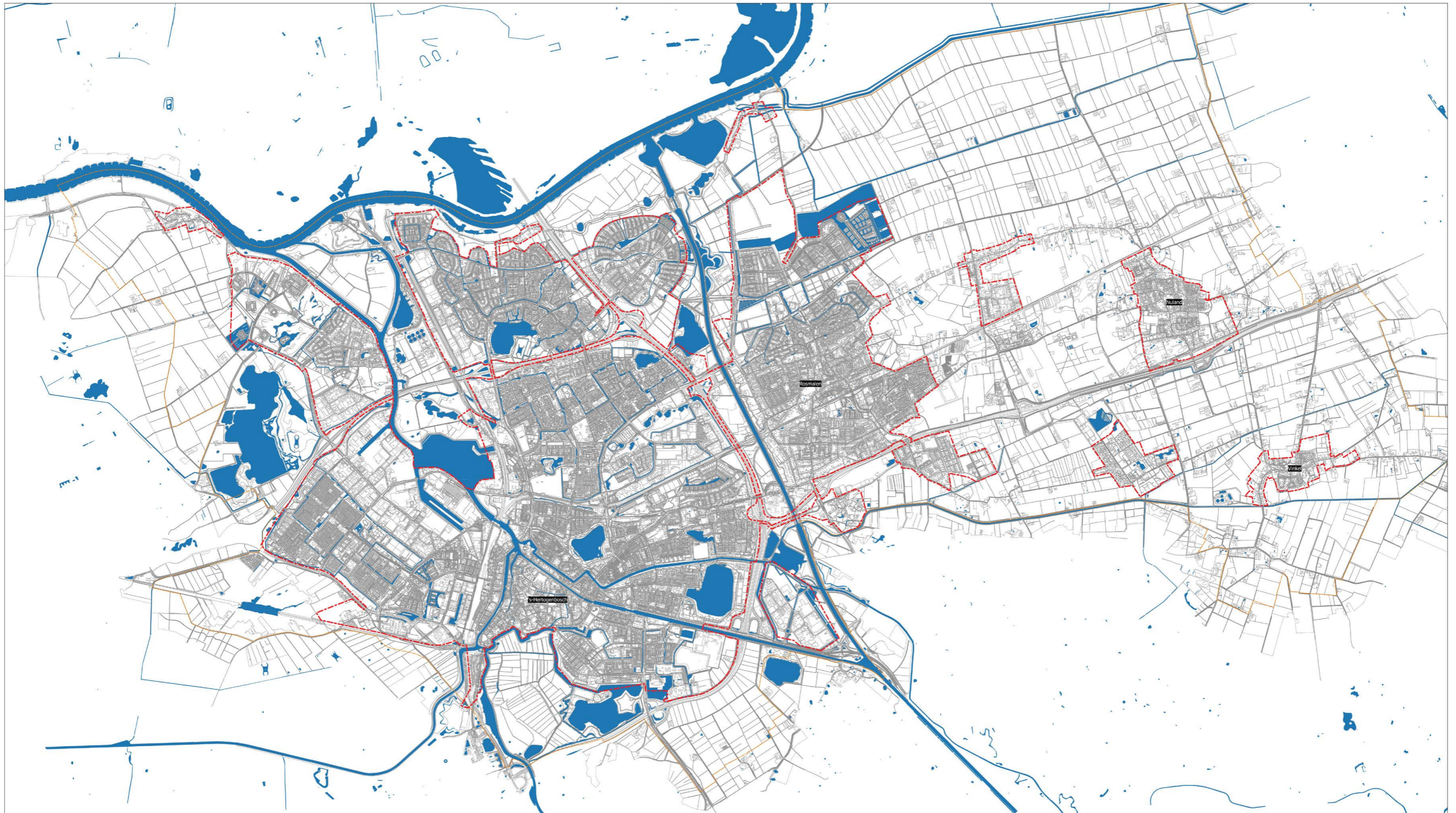
Groene Kaart 's-Hertogenbosch

Thema kaart:	Concept tekening
Opdrachtgever:	Gemeente 's-Hertogenbosch
Referentienummer:	272882
Datum:	3-7-2017
Schaal:	1:11.500
Formaat:	A0

Bijlage 3

Kaart Begrenzing bebouwde kom inzake de Wet natuurbescherming

Legenda	
	Grens bebouwde kom Wnb (artikel 4.1 onder a. Wnb)
	Gemeentegrens
	Water (top 10)
	Ondergrond (BGT)



Bomenbeleidsplan 's-Hertogenbosch Bijlage 3	
Thema kaart:	Grens bebouwde kom Wnb (artikel 4.1 onder a. Wnb)
Opdrachtgever:	Gemeente 's-Hertogenbosch
Referentienummer:	27282
Datum:	29-6-2017
Schaal:	1:37.500
Formaat:	A0

Bijlage 4 Overzicht van regelingen

Omgevingsvergunning of melding vereist?

Onderstaand schema helpt te bepalen of de voorgenomen activiteit als 'vellen' wordt gezien. Dat bepaald of er een omgevingsvergunning voor vellen van het college B&W 's-Hertogenbosch is vereist of dat er gemeld moet worden in het kader van de Wnb.

Doorloop de stappen 1 tot en met 5 om te bepalen welke regels op de aanvraag voor het vellen van een houtopstand van toepassing zijn.

Stap 1 behandelt de term vellen

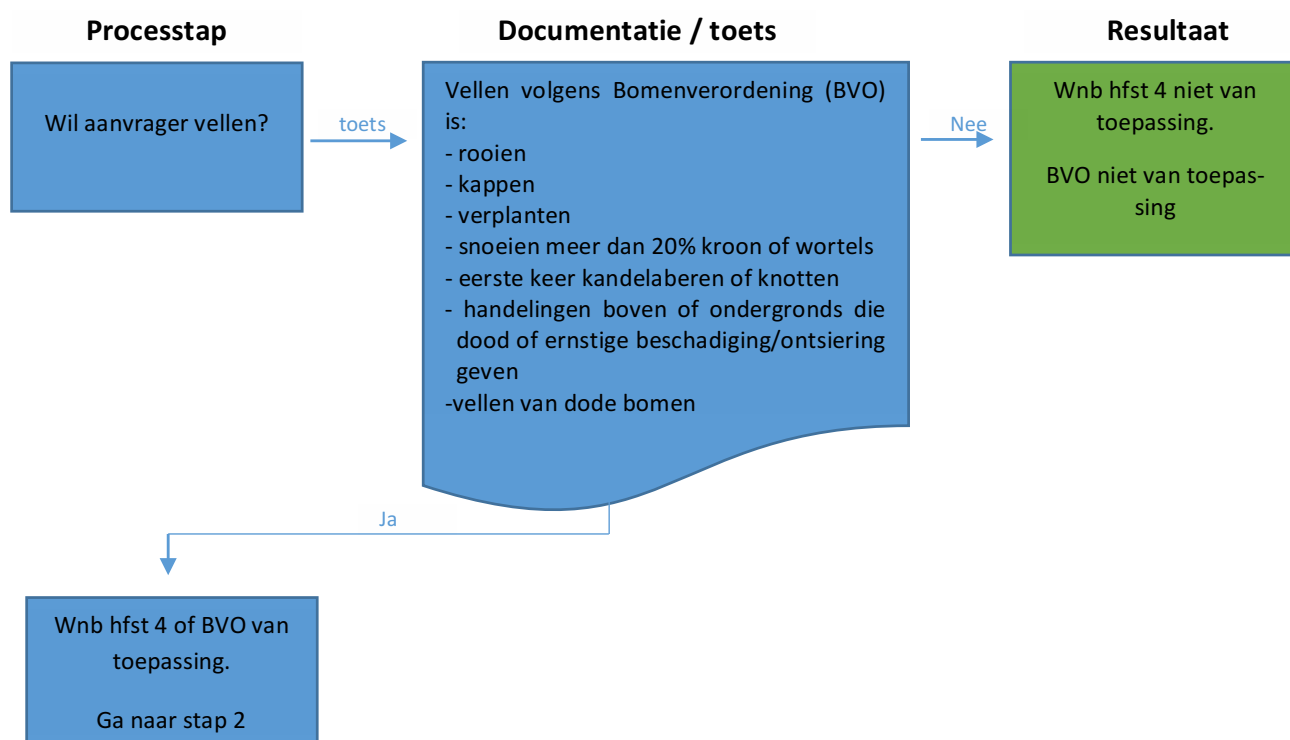
Stap 2 bepaald of de Wet natuurbescherming van toepassing⁴

Stap 3 bepaald of de Bomenverordening van toepassing is

Stap 4 bepaald of vanuit de BVO een omgevingsvergunning vereist is

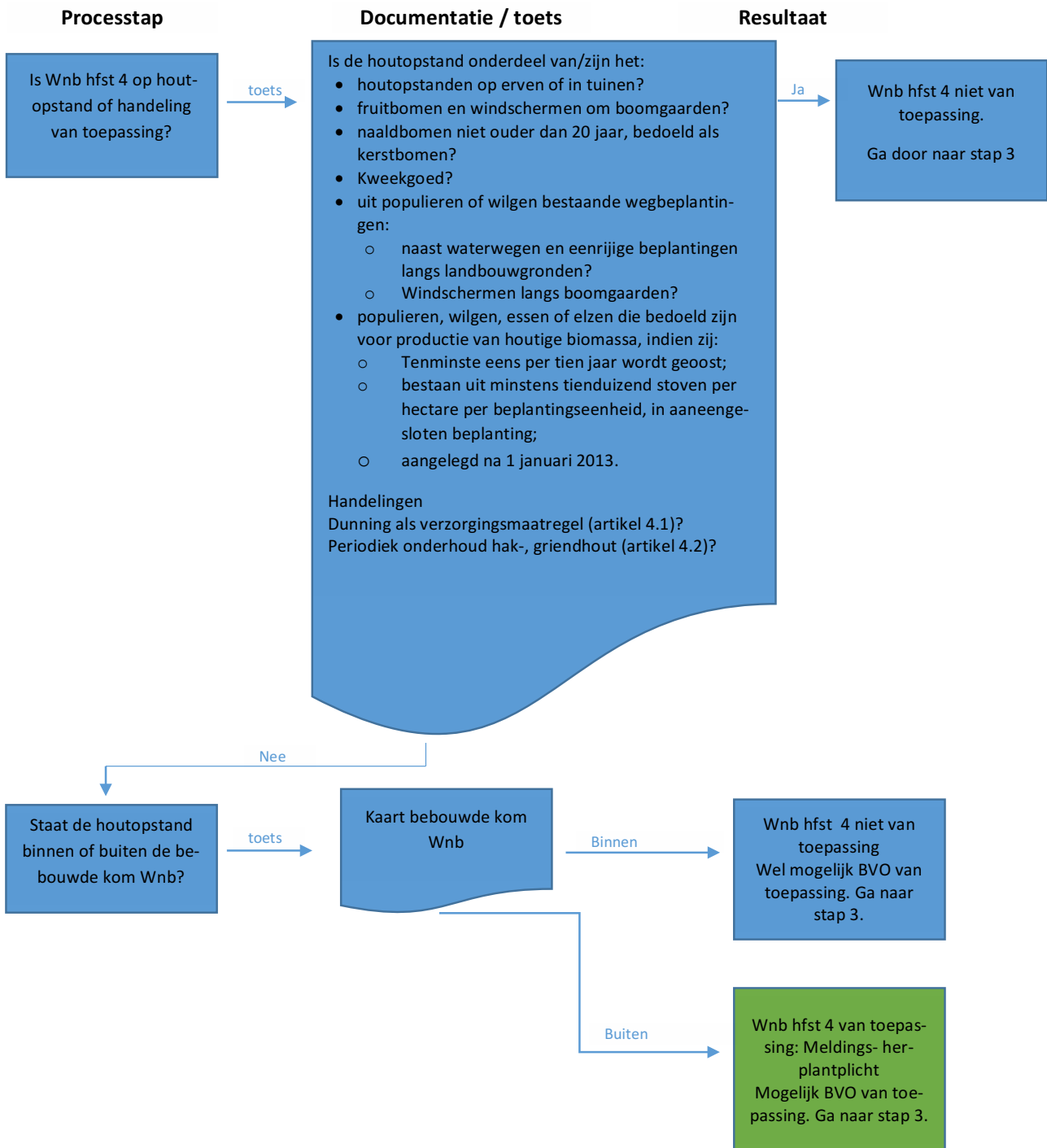
Stap 5 wijst op mogelijke overige regelgeving voor het vellen van een houtopstand

Stap 1: Is sprake van vellen?

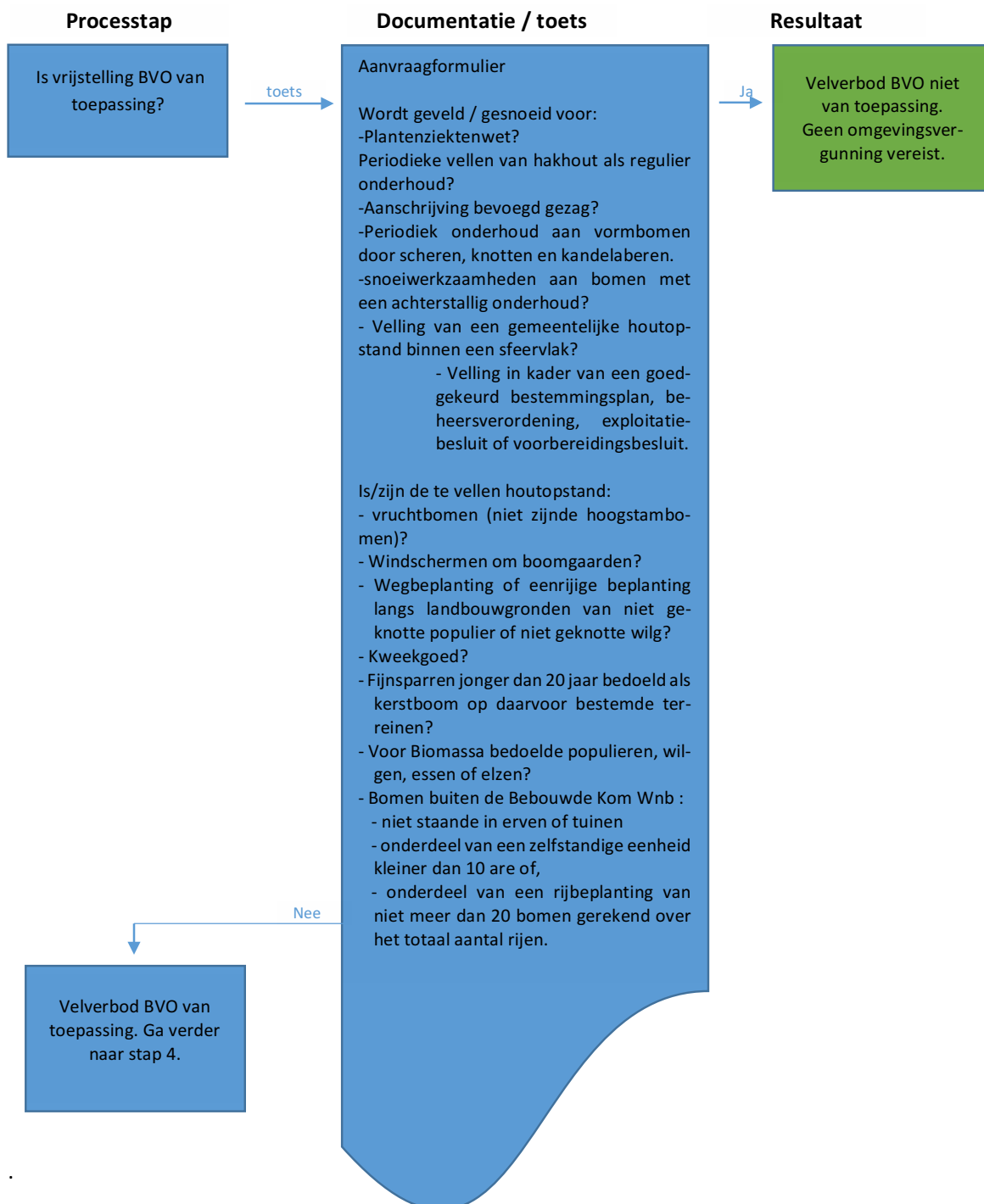


⁴ In dit document wordt alleen de voormalige Boswet bedoeld die in de Wet natuurbescherming (Wnb) is opgenomen onder hoofdstuk 4. In de Wnb is onder andere ook de voormalige Flora- en faunawet opgenomen. Deze wetgeving blijft onafhankelijk van hoofdstuk 4 van toepassing.

Stap 2: Wet natuurbescherming of Bomenverordening (BVO)?

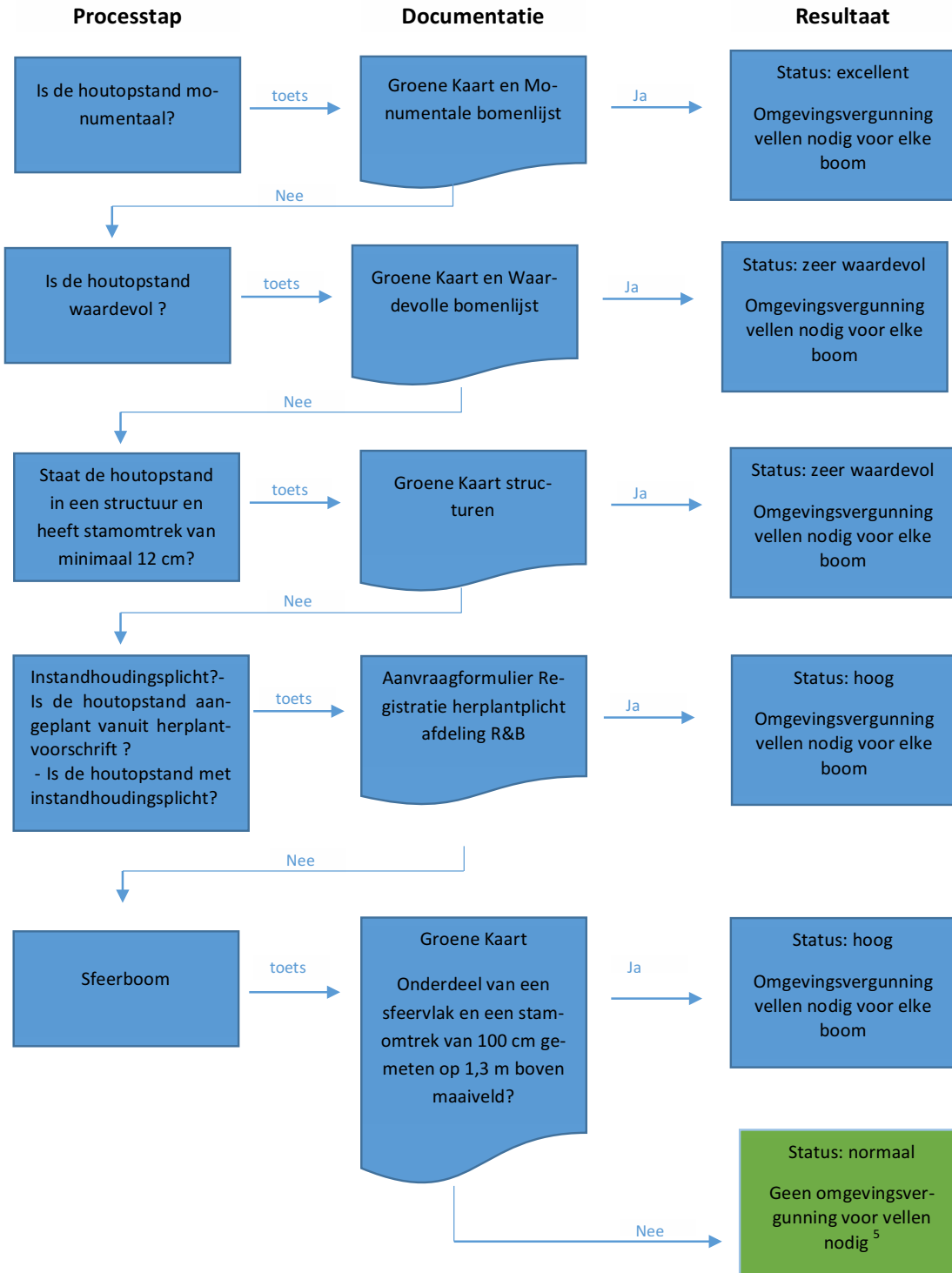


Stap 3: Vrijstelling vanuit Bomenverordening



Stap 4: Omgevingsvergunning voor vellen

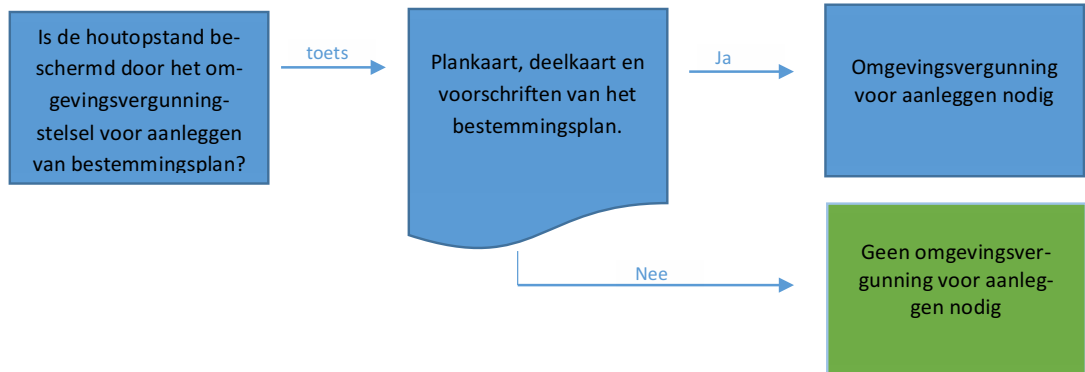
Doorloop onderstaand processchema om te bepalen of het velverbod van de BVO van toepassing is; of er een omgevingsvergunning vellen vereist is:



5 Gemeentelijke boom? Toestemming nodig van gemeentelijke boomdeskundige.

Pas op: naast een omgevingsvergunning voor vellen kan vanuit het bestemmingsplan ook een omgevingsvergunning voor aanleggen nodig zijn. Zie daarvoor stap 5.

Stap 5: omgevingsvergunning voor aanleggen



Bomenverordening 's-Hertogenbosch 2017

Bomenverordening 2017 's-Hertogenbosch.

ARTIKEL 1: Begripsomschrijvingen

In deze afdeling wordt verstaan onder:

- a. bebouwde kom: -bebouwde kom vastgesteld in het kader van artikel 4.1 aanhef en onder a Wet natuurbescherming.
- b. Beschermd houtopstand: -houtopstanden die onderdeel zijn van de Groene Kaart en die voor velling omgevingsvergunningplichtig zijn.
- c. bevoegd gezag: -het bevoegd gezag als bedoeld in artikel 1.1, eerste lid, van de Wet algemene bepalingen omgevingsrecht (Wabo). Indien sprake is van, op grond van de Wabo ander bevoegd gezag, dan is het college het bestuursorgaan als bedoeld in artikel 2.26, derde lid Wabo, dat is aangewezen tot advisering.
- d. Bomenfonds: -gemeentelijke voorziening ter financiering van herplant van houtopstand.
- e. boom: -een houtig opgaand overblijvend levend gewas met een stamomtrek van minimaal 12 cm gemeten op 1,30 meter hoogte boven het maaiveld. In geval van meerstammigheid geldt de omtrek van de dikste stam. In afwijking van deze minimale stamomtrek van 12 cm geldt geen minimale stamomtrek indien het bomen zijn als bedoeld in artikel 12.
- f. Bomeneffect-analyse: -een beoordeling van de gevolgen van voorgenomen bouw of aanleg voor een houtopstand.
- g. boomwaarde: -de monetaire waarde van een houtopstand zoals getaxeerd volgens de meest recente Richtlijn van Nederlandse Vereniging van Taxateurs van Bomen.
- h. bouwvlak: -een geometrisch bepaald vlak, waarmee gronden zijn aangeduid waar ingevolge het bestemmingsplan bepaalde gebouwen of bouwwerken zijn toegelaten.
- i. college: -college van burgemeester en wethouders van de gemeente 's-Hertogenbosch.
- j. compensatieplan: -overzicht waarin opgenomen: aantal en soort te plaatsen nieuwe houtopstand in het plangebied als vervanging van aantal en soort te kappen houtopstand.
- k. dunning: -een velling uitsluitend bedoeld als verzorgingsmaatregel ter bevordering van groei van na dunning overblijvende houtopstand.
- l. dendrologische waarde: -houdt verband met de botanische waarde van bomen, heesters en in het algemeen houtachtige planten.
- m. Groene Kaart: -"Groene Kaart 's-Hertogenbosch" met daarin opgenomen aangewezen gebieden of structuren die Beschermd houtopstand bevatten en bomenlijsten met Beschermd houtopstand met daarbij horende beschrijvingen.
- n. hakhout: -één of meer houtopstanden, vanuit landschappelijk of

- cultuurhistorisch oogpunt aangeplant als hakhout, die na periodiek terugkerende velling, opnieuw op de stronk uitlopen.
- o. herplant: - in het kader van artikel 8, 9 of op grond van andere wettelijke voorschriften herplanten van houtopstand.
- p. houtachtige: -een houtig opgaand en in beginsel overblijvend gewas.
- q. houtopstand: -één of meer bomen of hakhout.
- r. kandelaberen: -het tot op de hoofdtakken snoeien van de houtopstand.
- s. knotten: -het afzagen van de kroon van de houtopstand.
- t. Monumentale bomenlijst: -vastgestelde lijst met Monumentale houtopstanden in particulier of gemeentelijk eigendom, die onderdeel is van de Groene Kaart.
- u. Monumentale houtopstand: -Beschermd houtopstand die staat vermeld op de Monumentale bomenlijst.
- v. noodvelling: -velling van houtopstand, die nodig is in verband met grote gevaarstelling voor de directe omgeving.
- w. Sfeervlak: -op Groene Kaart aangewezen vlakken met daarin Beschermd houtopstand.
- x. Structuren: -op de Groene Kaart aangewezen structuren met daarin Beschermd houtopstand.
- y. vellen: -betreft vellen, doen vellen of laten vellen. Dit is rooien, kappen, of verplanten of het snoeien van meer dan 20 procent van de kroon of het wortelgestel, met inbegrip van voor de eerste keer kandelaberen of knotten; -betreft het verrichten van handelingen, zowel boven als ondergronds, die de dood, ernstige beschadiging of ernstige ontsiering van de houtopstand ten gevolge kunnen hebben.
- z. Verklaring van geen bedenkingen: -verklaring van bij wet aangewezen orgaan.
- aa. Waardevolle bomenlijst: -vastgestelde lijst met Waardevolle houtopstanden in particulier of gemeentelijk eigendom, die onderdeel is van de Groene Kaart.
- bb. Waardevolle houtopstand: -Beschermd houtopstand die staat vermeld op de Waardevolle bomenlijst.

ARTIKEL 2: Groene Kaart

1. Het college stelt een Groene Kaart vast.
2. De Groene Kaart wordt indien noodzakelijk om de 5 jaar opnieuw vastgesteld.
3. Het college kan besluiten tussentijds delen van de Groene Kaart gewijzigd vast te stellen.
4. De Groene Kaart bestaat uit een topografische kaart met bijbehorend register, de Monumentale bomenlijst en Waardevolle bomenlijst en vermeldt:
 - a. Monumentale houtopstanden;
 - b. Waardevolle houtopstanden;
 - c. Sfeervlakken;
 - d. Structuren.

ARTIKEL 3: Ververbod Monumentale en Waardevolle houtopstand

1. Het is verboden Monumentale of Waardevolle houtopstand te vellen, te doen vellen of te laten vellen.
2. Het bevoegd gezag kan via een omgevingsvergunning ontheffing verlenen van het in het eerste lid gestelde verbod.
3. Het in het eerste lid gestelde verbod geldt niet voor:
 - a. houtopstand die moet worden geveld krachtens de Plantenziektenwet of krachtens een aanschrijving van het bevoegd gezag;
 - b. het periodiek vellen van hakhout ter uitvoering van het reguliere onderhoud;
 - c. het periodiek scheren, knotten of kandelaberen als noodzakelijke beheermaatregel bij vormbomen ter uitvoering van het reguliere onderhoud;
 - d. het verrichten van snoeiwerkzaamheden aan houtopstand met achterstallig onderhoud.
4. Het bevoegd gezag kan indien een houtopstand direct gevaar oplevert die noodveling noodzakelijk maakt, besluiten dat de omgevingsvergunning voor het vellen direct in werking treedt. Het besluit wordt zo spoedig mogelijk bekend gemaakt.

ARTIKEL 4: Criteria Monumentale en Waardevolle houtopstand

1. Een ontheffing voor het vellen van Monumentale en Waardevolle houtopstand kan, mits alternatieven voor behoud zijn onderzocht, slechts bij uitzondering worden verleend:
 - a. indien naar boomdeskundige maatstaven instandhouding niet langer verantwoord is ter voorkoming van door tak- of stambreuk veroorzaakt letsel of schade, ter voorkoming van onrechtmatige hinder of dat de houtopstand aan vervanging toe is;
 - b. indien sprake is van een Monumentale houtopstand, een zwaarwegend algemeen maatschappelijk belang opweegt tegen duurzaam behoud van de houtopstand of de levensverwachting van de houtopstand minder dan 5 jaar is;
 - c. indien sprake is van een Waardevolle houtopstand, een algemeen maatschappelijk belang opweegt tegen duurzaam behoud van de houtopstand of een zwaarwegend individueel belang van niet tijdelijke aard opweegt tegen duurzaam behoud van de houtopstand of de levensverwachting van de houtopstand minder dan 5 jaar is.

ARTIKEL 5: Ververbod overig

1. Het is verboden zonder omgevingsvergunning van het bevoegd gezag en onverminderd het gestelde in artikel 3, de volgende houtopstanden te vellen:
 - a. in Structuur staande, niet als Monumentale of Waardevolle houtopstand aangewezen hakhout, of zodanige boom met een minimale stamomtrek van 35 cm gemeten op 1,30 meter hoogte boven het maaiveld;
 - b. in Sfeervlak staande, niet als Monumentale of Waardevolle houtopstand aangewezen hakhout, of zodanige boom met een minimale stamomtrek van 100 cm gemeten op 1,30 meter boven het maaiveld;
 - c. herplant van houtopstanden.
2. Het in het eerste lid gestelde verbod geldt niet voor:
 - a. houtopstanden die moeten worden geveld krachtens de Plantenziektenwet of krachtens een aanschrijving van het college;
 - b. het periodiek vellen van hakhout ter uitvoering van het reguliere onderhoud;

- c. het periodiek scheren, knotten of kandelaberen als noodzakelijke beheermaatregel bij vormbomen ter uitvoering van het reguliere onderhoud;
 - d. het verrichten van snoeiwerkzaamheden aan bomen met achterstallig onderhoud;
 - e. dunning;
 - f. velling van houtopstanden in eigendom van de gemeente, die staan in een Sfeervlak;
 - g. houtopstanden waar voor velling een omgevingsvergunning nodig is voor het uitvoeren van een werk, geen bouwwerk zijnde, of vooruitvoer van werkzaamheden, in gevallen waarin dat bij een bestemmingsplan, beheersverordening, exploitatieplan of voorbereidingsbesluit is bepaald.
3. Het in het eerste lid gestelde verbod geldt niet als het zijn:
- a. vruchtbomen en windschermen om boomgaarden, behoudens velling van hoogstambomen;
 - b. fijnsparren, niet ouder dan 20 jaar, bestemd om te dienen als kerstbomen en geteeld op daarvoor in het bijzonder bestemde terreinen;
 - c. kweekgoed;
 - d. uit populieren, wilgen, essen of elzen bestaande beplantingen die kennelijk zijn bedoeld voor de productie van houtige biomassa, indien zij:
 - 1° ten minste eens per 10 jaar worden geoogst;
 - 2° bestaan uit minstens tienduizend stoven per hectare per beplantingseenheid, zijnde een aaneengesloten beplanting die niet wordt doorsneden door onbeplante stroken breder dan 2 meter, en
 - 3° zijn aangelegd na 1 januari 2013.
4. Het in het eerste lid gestelde verbod geldt niet voor houtopstanden in Sfeervlakken en herplant, indien deze staan buiten de bebouwde kom tenzij:
- a. de houtopstanden staan in erven en tuinen of;
 - b. de houtopstanden een zelfstandige eenheid vormen van minder dan 10 are of;
 - c. de houtopstanden bestaan uit rijbeplanting van niet meer dan 20 bomen gerekend over het totaal aantal rijen.
5. Het bevoegd gezag besluit, indien een houtopstand direct gevaar oplevert die noodvelling noodzakelijk maakt, dat de omgevingsvergunning voor het vellen direct in werking treedt. Het besluit wordt zo spoedig mogelijk bekend gemaakt.

ARTIKEL 6: Criteria overig

1. Het bevoegd gezag kan de omgevingsvergunning voor de activiteit vellen als bedoeld in artikel 5 weigeren, dan wel onder voorschriften of beperkingen verlenen.
2. De omgevingsvergunning voor het vellen van een houtopstand als bedoeld in artikel 5 kan worden geweigerd, indien de belangen van verlening niet opwegen tegen de belangen van behoud van de houtopstand op basis van één of meer van de volgende waarden:
 - a. natuurwaarden van de houtopstand;
 - b. landschappelijke waarden van de houtopstand;
 - c. cultuurhistorische waarden van de houtopstand;
 - d. beeldbepalende waarden van de houtopstand;
 - e. waarden van de houtopstand voor stads- en dorpschoon;
 - f. dendrologische waarde van de houtopstand;
 - g. waarden van de houtopstand voor de leefbaarheid.

ARTIKEL 7: Aanvraag

1. De omgevingsvergunning moet schriftelijk of digitaal en gemotiveerd worden aangevraagd, door of namens dan wel met toestemming van degene, die krachtens zakelijk recht of door publiekrechtelijke bevoegdheid gerechtigd is over de houtopstand te beschikken.
2. Een overzicht van de overige vergunningen, en eventuele toestemmingen die nodig zijn voor de realisatie van het project wordt bij aanvraag overlegd, of als te vergunnen activiteiten in de aanvraag verwerkt.
3. Het bevoegd gezag kan eisen dat bij de aanvraag een Bomeneffect-analyse wordt overgelegd.

ARTIKEL 8: Bijzondere voorschriften

1. Tot de aan de omgevingsvergunning te verbinden voorschriften, kan behoren het voorschrift dat binnen een bepaalde termijn en overeenkomstig de door het bevoegd gezag te geven aanwijzingen moet worden herplant.
2. In het voorschrift als bedoeld in het eerste lid wordt telkens bepaald binnen welke termijn na de herplant en op welke wijze niet aangeslagen herplant, moet worden vervangen.
3. Indien niet ter plaatse kan worden herplant, kan tot de omgevingsvergunning te verbinden voorschriften behoren, het voorschrift dat een geldelijke bijdrage gestort dient te worden in het Bomenfonds.
4. De geldelijke bijdrage kan worden vastgesteld op grond van de boomwaarde.
5. Tot de aan de omgevingsvergunning tot vellen te verbinden voorschriften, kan het voorschrift behoren dat pas tot vellen van de houtopstand op en bij bouw- en aanlegwerken of andere ruimtelijke herinrichting of reconstructie mag worden overgegaan indien andere vergunningen of toestemmingen zijn verleend of ruimtelijke plannen zijn vastgesteld en de feitelijke en financiële voortgang van de werken voldoende gewaarborgd is.
6. Degene aan wie een voorschrift als bedoeld in het eerste tot het derde lid is opgelegd, alsmede zijn rechtsopvolger, is verplicht daaraan te voldoen.

ARTIKEL 9: Herplant /instandhoudingsplicht

1. Indien een houtopstand waarop het verbod tot vellen van artikel 3 of artikel 5 van toepassing is, zonder omgevingsvergunning van het bevoegd gezag is geveld, dan wel op andere wijze teniet is gegaan, kan het bevoegd gezag aan de zakelijk gerechtigde tot de grond waarop zich de houtopstand bevond dan wel aan degene die uit andere hoofde tot het treffen van voorzieningen bevoegd is, de verplichting opleggen te herplanten overeenkomstig de door hen te geven aanwijzingen en binnen een door hen te stellen termijn.
2. Wordt een verplichting als bedoeld in het eerste lid opgelegd, dan wordt daarbij tevens bepaald binnen welke termijn na herplant en op welke wijze niet aangeslagen herplant moet worden vervangen.
3. Indien niet ter plaatse kan worden herplant, kan tot de omgevingsvergunning te verbinden voorschriften behoren, het voorschrift dat een geldelijke bijdrage gestort dient te worden in het Bomenfonds.
4. De geldelijke bijdrage kan worden vastgesteld op grond van de boomwaarde.
5. Indien een houtopstand waarop het verbod tot vellen van toepassing is in het voortbestaan ernstig wordt bedreigd, kan het bevoegd gezag aan de zakelijk gerechtigde

tot de grond waarop zich de houtopstand bevindt dan wel aan degene die uit andere hoofde tot het treffen van voorzieningen bevoegd is, de verplichting opleggen om:

- a. overeenkomstig de door hen te geven aanwijzingen binnen een door hen te stellen termijn voorzieningen te treffen, waardoor die bedreiging wordt weggenomen;
 - b. een Bomeneffect-analyse op te stellen en aan te bieden aan het bevoegd gezag.
6. Degene aan wie de verplichting als bedoeld in het eerste tot het derde lid is opgelegd, alsmede zijn rechtsopvolger, is verplicht daaraan te voldoen.

ARTIKEL 10: Beperking geldigheidsduur

1. De omgevingsvergunning tot vellen als bedoeld in deze verordening vervalt, indien daarvan niet binnen maximaal drie jaar na het onherroepelijk zijn van de omgevingsvergunning gebruik is gemaakt.
2. Als vergunning is verleend voor het vellen van meer dan één houtopstand, is de omgevingsvergunning voor alle te vellen houtopstanden slechts drie jaar geldig, ook als in fasen geveld wordt.

ARTIKEL 11: Intrekking of wijziging

De omgevingsvergunning kan worden ingetrokken of gewijzigd:

- a. indien op grond van een verandering van omstandigheden of inzichten opgetreden na het verlenen van de omgevingsvergunning, intrekking of wijziging noodzakelijk is, of is vereist vanwege het belang of de belangen ter bescherming waarvan de omgevingsvergunning is verleend;
- b. indien de houder dit verzoekt.

ARTIKEL 12: Afstand tot de erfgrenslijn

De afstand als bedoeld in artikel 5:42 van het Burgerlijk Wetboek, is vastgesteld op 0,5 meter voor bomen en op nihil voor heesters en heggen.

ARTIKEL 13: Bestrijding van boomziekten

1. Indien zich op een terrein één of meer houtachtigen bevinden die naar het oordeel van het college gevaar opleveren van verspreiding van een boomziekte of voor vermeerdering van de ziekteverspreiders zoals insecten, is de rechthebbende, indien hij daartoe door het college is aangeschreven, verplicht binnen de bij aanschrijving vast te stellen termijn:
 - a. de houtachtige te vellen;
 - b. conform richtlijnen van het college de gevelde houtachtige direct zodanig te behandelen dat verspreiding van de boomziekte wordt voorkomen.
2. Het is verboden zonder vergunning van het college gevelde houtachtige of delen daarvan voor handen of in voorraad te hebben of te vervoeren, indien het een soort betreft die de desbetreffende boomziekte kan verspreiden.
3. Het niet voldoen aan de in het eerste lid bedoelde aanschrijving biedt een basis voor de toepassing van bestuursdwang, waarbij de noodzakelijke werkzaamheden, voor risico en voor rekening van aangeschrevene, door of namens de gemeente kunnen worden verricht.

ARTIKEL 14: Bescherming gemeentelijke houtachtigen

1. Het is verboden om houtachtigen, die eigendom van de gemeente 's-Hertogenbosch zijn, te beschadigen, te bekladden, te vellen of te beplakken, daaraan snoeiwerk te

verrichten behoudens door of in opdracht van ambtenaren ter uitoefening van de hun opgedragen boomverzorgende taak.

ARTIKEL 15: Uitzicht belemmerende beplanting

De zakelijk gerechtigde van een houtachtige die aan het wegverkeer het vrije uitzicht kan belemmeren of daarvoor op een andere wijze hinder of gevaar kan opleveren, is verplicht deze beplanting te snoeien of op te binden, of te verwijderen na aanschrijving door het college, binnen door haar te stellen termijn en overeenkomstig haar aanwijzingen.

ARTIKEL 16: Strafbepaling

Hij die handelt in strijd met artikel 13 of 14, wordt gestraft met hechtenis van ten hoogste twee maanden of een geldboete van de tweede categorie.

ARTIKEL 17: Toezicht en opsporing

1. Met het toezicht op de naleving van het bepaalde bij of krachtens deze verordening zijn belast de bij besluit van bevoegd gezag aangewezen personen.
2. Met de opsporing van de in deze afdeling strafbaar gestelde feiten zijn behalve de ambtenaren, genoemd in artikel 141 van het Wetboek van Strafvordering, belast de daartoe door het bevoegde gezag aangewezen buitengewone opsporingsambtenaren

ARTIKEL 18: Overgangsbepaling

Indien voor het tijdstip van inwerkingtreding van deze Bomenverordening 's-Hertogenbosch 2017 een aanvraag om een omgevingsvergunning op grond van de Bomenverordening gemeente 's-Hertogenbosch 2010 is ingediend en vóór de inwerkingtreding van deze Bomenverordening nog niet op die aanvraag is beslist, worden de bepalingen overeenkomstig de Bomenverordening gemeente 's-Hertogenbosch 2010 toegepast. Op een aanhangig bezwaar- of beroepschrift betreffende een omgevingsvergunning waarvan de aanvraag is ingediend ten tijde van de geldigheid van de Bomenverordening 's-Hertogenbosch 2010 wordt beslist conform die verordening.

ARTIKEL 19: Slotbepaling

1. Deze verordening kan worden aangehaald als: "Bomenverordening 's-Hertogenbosch 2017".
2. Tegelijkertijd met de inwerkingtreding van deze verordening wordt de Bomenverordening 's-Hertogenbosch 2010 ingetrokken.
3. Deze verordening treedt in werking de dag na bekendmaking en na vaststelling, bekendmaking en onherroepelijkheid van de Groene Kaart.

Aldus vastgesteld in de openbare raadsvergadering van

De raad voornoemd,

TOELICHTING

ARTIKEL 1: Begripsomschrijvingen

f. Bomeneffect-analyse

Houtopstanden worden regelmatig (ernstig) beschadigd of vernietigd door bouw en aanleg van huizen, wegen, rioleringen of kabels en leidingen. Vaak gebeurt dit ongewenst en onbedoeld, omdat er te laat is gekeken naar de gevolgen voor de bomen, waardoor ze niet ingepast of (onherstelbaar) beschadigd raken. De Bomeneffect-analyse (BEA) is een nauwgezette en onafhankelijke beoordeling, voorafgaand aan voorgenomen bouw of aanleg. De BEA waarborgt de boomtechnische kwaliteit en garandeert een goede beoordeling van alle effecten en mogelijke alternatieven. Een BEA dient uitgevoerd te worden door een deskundig boomverzorger of boomtechnisch adviseur. De resultaten van deze beoordeling kunnen vervolgens worden meegenomen in de besluitvorming rond omgevingsvergunningverlening.

w. en x. Sfeervlakken of Structuren kunnen ook Monumentale en Waardevolle houtopstand bevatten.

y. vellen

Vellen is elke wijze van het te gronde richten van een houtopstand ongeacht of dit gedeeltelijk is, bijvoorbeeld bij snoeien, of volledig, zoals bij rooien (inclusief stobbe verwijderen). Ook maatregelen die een ingrijpende wijziging zijn, zoals kandelaberen of het snoeien van meer dan twintig procent van het kroonvolume, vallen onder vellen. Dit om het ernstig beschadigen of ontsieren van een boomkroon tegen te kunnen gaan. Het in stand houden door periodieke snoei van de door kandelaberen of knotten ontstane kroonvorm is niet omgevingsvergunningplichtig. De eerste keer kandelaberen of knotten is wel omgevingsvergunningplichtig. Het verwijderen van hoofdwortels, waarvan kan worden aangenomen dat daardoor de houtopstand ernstige schade oploopt, valt eveneens onder het begrip vellen.

ARTIKEL 4: Criteria Monumentale en Waardevolle houtopstand

Lid 1 onder a. Indien een houtopstand naar boomdeskundige maatstaven gevaarzettend is, kan dit een grondslag zijn voor verlening omgevingsvergunning. Het gaat dan bijvoorbeeld om een houtopstand die in zodanige conditie is dat er een risicovolle kans is op schade of letsel door tak- of stambreuk. Onder onrechtmatige hinder wordt verstaan onrechtmatige hinder als in artikel 5:37 Burgerlijk Wetboek.

ARTIKEL 5: Ververbod overig

Lid 2 onder g. Om dubbeling van regelgeving te voorkomen is van het ververbod van artikel 5 vrijgesteld, het vellen van houtopstanden indien daarvoor uitvoer van die velling een omgevingsvergunning voor een vergelijkbare activiteit nodig is. Dit is een omgevingsvergunning voor uitvoer van een werk of werkzaamheden zoals bedoeld in artikel 2.1 lid 1 onder b Wabo. Het gaat dan vaak om velling van houtopstanden waarvoor op grond van het bestemmingsplan al een omgevingsvergunning voor uitvoer van de velling, nodig is.

